



Стратегія розвитку Хмельницької міської територіальної громади до 2027 року

2022

Зміст

Вітальне слово міського голови	
Вступ	
1. Методологія та опис процесу роботи	
2. Коротка характеристика громади	
2.1. Коротка характеристика громади і району	
2.2. Інформація про орган місцевого самоврядування	
2.3. Інформація про об'єднання громадян і засоби масової інформації	
2.4. Історична довідка	
2.5. Коротка характеристика області та району	
2.6. Коротка характеристика громад – конкурентів	
2.7. Земельні та природні ресурси	
2.8. Містобудівна документація	
2.9. Населення і трудові ресурси	
2.10. Зайнятість населення та безробіття	
2.11. Економіка громади	
2.12. Фінансовий стан та бюджет громади	
2.13. Транспортна інфраструктура і зв'язок	
2.14. Інфраструктура торгівлі та послуг	
2.15. Туристична інфраструктура	
2.16. Житлово-комунальна та енергетична інфраструктура	
2.17. Соціальна інфраструктура	
2.18. Стан навколишнього природного середовища	
3. Головні чинники стратегічного вибору	
3.1. SWOT-аналіз Хмельницької міської територіальної громади	
3.2. Порівняльні переваги, виклики, захищеність та ризики	
3.3. Стратегічне бачення розвитку Хмельницької міської територіальної громади	
4. Стратегічні, операційні цілі та завдання	
5. Узгодженість між Стратегією розвитку Хмельницької міської територіальної громади та іншими регіональними та національними документами	
6. План реалізації Стратегії розвитку	
6.1. Часові рамки та засоби реалізації	
6.2. Орієнтовний фінансовий план	
6.3. Припущення та ризики	
7. Система управління, оновлення та моніторингу виконання стратегії розвитку Хмельницької міської територіальної громади	
Додаток №1 Аналіз порівняльних переваг	
Додаток №2 Каталог технічних завдань на проекти місцевого розвитку	

Шановна Хмільницька громадо!



З початком реформування місцевого самоврядування та територіальної організації влади органи місцевого самоврядування отримали повноваження, власні ресурси та додаткові зовнішні ресурси. Для того, щоб забезпечити рівномірний розвиток в усіх населених пунктах територіальної громади, необхідно активно розвивати та запроваджувати стратегічний

підхід до планування сталого розвитку.

Бачення розвитку нашої громади, пріоритетні стратегічні цілі у довгостроковій перспективі та операційні цілі, використання існуючих можливостей та залучення додаткових ресурсів, відповідальність за реалізацію проектів – це ті питання, над якими працювала Робоча група з розробки Стратегії розвитку Хмільницької міської територіальної громади до 2027 року. Спільними зусиллями будемо прагнути відповідати нашому стратегічному баченню майбутнього:

Хмільницька міська територіальна громада – визнаний у світі лідер лікувально-відновлювальної радонотерапії, туризму, прогресивний агровиробник, що використовує енергоефективні технології, інфраструктурно розвинена та культурно збагачена громада, сприятлива для бізнесу та відкрита для інвестицій, комфортна для проживання та самореалізації особистості.

Щиро переконаний, що спільними зусиллями ми втілимо це бачення в реальність. Хочу висловити слова вдячності всім, хто долучився до створення стратегічно важливого документу, який дозволить мати чіткий вектор руху нашої громади до кращого майбутнього!

З повагою

Міський голова

Микола ЮРЧИШИН

ВСТУП

Стратегія розвитку Хмельницької міської територіальної громади до 2027 року була розроблена на підставі Закону України «Про стимулювання розвитку регіонів», Закону України «Про засади державної регіональної політики», постанови Кабінету Міністрів України від 11.11.2015 року №932 «Про затвердження порядку розроблення регіональних стратегій розвитку і планів заходів з їх реалізації, а також проведення моніторингу та оцінки результативності реалізації зазначених регіональних стратегій і планів заходів» з урахуванням основних положень Державної Стратегії регіонального розвитку на 2021-2027 роки та Стратегії збалансованого регіонального розвитку Вінницької області на період до 2027 року.

Процес децентралізації влади в Україні, що тривав з 2014 по 2020 роки, призвів до об'єднання територіальних громад. Спроможні громади повинні стати базовим елементом ефективної системи влади в Україні.

На етапі свого створення Хмельницька міська територіальна громада зустрілася із багатьма викликами. Кожен орган місцевого самоврядування, який увійшов до складу громади, до об'єднання мав власні пріоритети розвитку та власну систему цінностей щодо управління ресурсами. Після об'єднання ці пріоритети, очевидно, мають бути переглянуті та мають бути вироблені підходи до управління «об'єднаними» ресурсами. У більш широкому контексті громада повинна ефективно відповідати також зовнішнім викликам, таким як глобалізація економіки, підвищення мобільності трудових ресурсів та пов'язаний з цим ріст безробіття, посилення міжнародної конкуренції за інвестиції та розвиткові ресурси. Відповіддю на ці та деякі інші виклики може стати перспективне (середньо- та довгострокове) планування розвитку територіальної громади.

Одним із головних планувальних документів Хмельницької міської територіальної громади стане Стратегія розвитку Хмельницької міської територіальної громади до 2027 року. Мета Стратегії полягає у вирішенні спільних проблем мешканців міста та усіх сіл, які увійшли до складу громади, та реалізації спільних завдань щодо економічного зростання, підвищення конкурентоспроможності, інвестиційної привабливості, якості життя у громаді через ефективне використання ресурсів та реалізацію спільних інтересів влади, громади та бізнесу.

Стратегія розвитку Хмельницької міської територіальної громади ставить амбітну мету – перетворити громаду на визнаного у світі лідера лікувально-відновлювальної раднотерапії, туризму, прогресивного агровиробника, що використовує енергоефективні технології, інфраструктурно розвинену та культурно збагачену громаду, сприятливу для бізнесу та відкриту для інвестицій, комфортну для проживання та самореалізації особистості.

Стратегічними цілями у розвитку Хмельницької міської територіальної громади до 2027 року обрано:

Стратегічна ціль 1. Популярний оздоровчо-туристичний центр із сучасним рівнем медичного обслуговування, який надає якісні лікувально-рекреаційні послуги.

Стратегічна ціль 2. Економічно спроможна, енергетично модернізована, інвестиційно приваблива територія, сприятлива для розвитку сільського господарства.

Стратегічна ціль 3. Освічена, творча, спортивна, соціально захищена та гендерно орієнтована громада.

При розробці Стратегії розвитку Хмельницької міської територіальної громади до 2027 року використовувались європейські підходи до Стратегічного планування на місцевому та регіональному рівнях. Процес формування проекту здійснювався за методологічної підтримки та експертного супроводу фахівців з розробки стратегій місцевого розвитку Програми «U-LEAD з Європою».

1. Методологія та опис процесу роботи

Методологія, яку використано при підготовці Стратегії розвитку Хмельницької міської територіальної громади до 2027 року, розглядає сталий розвиток і соціальну інтеграцію як основні принципи місцевого розвитку. Залучення широкого кола громадян до процесу розробки стратегічного документу дозволяє ідентифікувати та знайти прийнятні шляхи усунення проблем громади, забезпечити налагодження діалогу між громадськістю та владою. При цьому, однією з основних складових процесу планування є обов'язкова участь у ньому усіх активних та зацікавлених представників громади. Створений разом з громадою стратегічний документ спрямовується на покращення стандартів життя, зміцнення місцевої демократії, виховання суспільно-активних громадян.

Розпорядженням міського голови від 31.12.2020 року №501-р було затверджено Положення про Робочу групу з розробки Стратегії розвитку Хмельницької міської територіальної громади до 2027 року та сформовано її склад. До складу Робочої групи увійшли представники виконавчого комітету Хмельницької міської ради, депутати Хмельницької міської ради, керівники та представники підприємств, організацій, приватні підприємці та представники громадських організацій. Загалом, це соціально активні люди різних професій та вікових категорій.

Склад Робочої групи з розробки Стратегії розвитку Хмельницької міської територіальної громади до 2027 року

1. Юрчишин Микола Васильович – міський голова, голова Робочої групи.
2. Редчик Сергій Борисович – заступник міського голови з питань діяльності виконавчих органів міської ради, заступник голови Робочої групи.
3. Підвальнюк Юрій Григорович – начальник управління агроекономічного розвитку та євроінтеграції міської ради, координатор Робочої групи.

4. Мазур Олена Миколаївна – начальник відділу прогнозування, залучення інвестицій та розвитку курортної галузі управління агроекономічного розвитку та євроінтеграції міської ради, секретар Робочої групи.

Робоча група

5. Бабій Олег Ігорович – головний лікар обласної фізіотерапевтичної лікарні, голова ГО «Хмільницька курортна рада».
6. Бичок Ганна Михайлівна – староста населених пунктів з центром у с.Лозова.
7. Буликова Надія Анатоліївна – начальник юридичного відділу міської ради.
8. Грицишин Олександр Васильович – фермер СКК «Кушелівський».
9. Гуменюк Леонід Григорович – фермерське господарство с.Широка Гребля.
10. Дорох Віталій Володимирович – голова Хмільницької районної ГО «ПРАВО».
11. Загіка Володимир Михайлович - заступник міського голови з питань діяльності виконавчих органів міської ради.
12. Калачик Василь Михайлович – депутат міської ради 8 скликання.
13. Коведа Галина Іванівна – начальник Управління освіти, молоді та спорту Хмільницької міської ради.
14. Кондратовець Юрій Григорович – депутат міської ради 8 скликання.
15. Коломійчук Валерій Петрович – начальник відділу з питань цивільного захисту, оборонної роботи та взаємодії з правоохоронними органами.
16. Корешкова Антоніна Дмитрівна – завідувач клубом с.Думенки .
17. Коробка Ярослава Станіславівна – ФОП с.Порик.
18. Крепкий Павло Васильович – секретар міської ради 8 скликання.
19. Кубряк Олександр Васильович – депутат міської ради 8 скликання, приватний підприємець.
20. Лоевська Вікторія Олександрівна – провідний спеціаліст відділу прогнозування, залучення інвестицій та розвитку курортної галузі управління агроекономічного розвитку та євроінтеграції міської ради.
21. Мазур Наталя Петрівна – начальник відділу інформаційної діяльності та комунікацій із громадськістю міської ради.
22. Маліновська Валентина Іванівна – староста населених пунктів з центром у с.Порик.
23. Маташ Сергій Петрович – керуючий справами виконкому Хмільницької міської ради.
24. Матвіюк Майя Валентинівна – юрист ПрАТ «Зернопродукт МХП» с.Великий Митник.
25. Матвіюк Наталя Василівна – староста населених пунктів з центром у с.Кривошії.
26. Мельник Людмила Федорівна – начальник відділу із забезпечення діяльності центру надання адміністративних послуг у м. Хмільник.
27. Мельник Наталя Віталіївна – провідний спеціаліст відділу прогнозування, залучення інвестицій та розвитку курортної галузі

- управління агроекономічного розвитку та євроінтеграції міської ради.
28. Мельничук Володимир Іванович – громадський діяч, ГО «Громадська варта».
 29. Мудрий Олександр Іванович – директор медичного реабілітаційного центру «Південний Буг» МВС України.
 30. Надкренична Юлія Степанівна - начальник відділу культури і туризму Хмельницької міської ради .
 31. Настасюк Яків Володимирович – керівник ГО «Туристично-Оздоровча Україна» .
 32. Олійник Олександр Анатолійович – начальник служби містобудівного кадастру управління містобудування та архітектури міської ради.
 33. Онищук Роман Іванович – ФОП с.Великий Митник.
 34. Остапчук Світлана Григорівна – староста населених пунктів з центром у с.Кожухів.
 35. Петровський Михайло Казимирович – депутат міської ради 8 скликання.
 36. Прокопович Юрій Іванович – депутат міської ради 8 скликання.
 37. Раїн Юрій Анатолійович – спілка ветеранів війни в Афганістані м.Хмельника та Хмельницького району.
 38. Руденко Володимир Ігорович – голова будинкового комітету по проспекту Свободи, 13, активіст.
 39. Сотник Іван Петрович - керуючий супермаркетом «Грош-експрес».
 40. Сташко Андрій Володимирович - заступник міського голови з питань діяльності виконавчих органів міської ради.
 41. Сташок Ігор Георгійович – начальник управління ЖКГ та КВ Хмельницької міської ради.
 42. Сухий Микола Олексійович – староста населених пунктів з центром у с.Широка Гребля.
 43. Тендерис Оксана Володимирівна – начальник організаційного відділу міської ради.
 44. Тимошенко Ірина Ярославівна – начальник управління праці та соціального захисту населення Хмельницької міської ради.
 45. Титула Андрій Петрович – староста населених пунктів з центром у с.Соколова.
 46. Тишкевич Світлана Вікторівна – начальник відділу земельних відносин міської ради.
 47. Тищенко Тетяна Петрівна – начальник фінансового управління Хмельницької міської ради.
 48. Цюрпіта Олександр Михайлович – депутат 8 скликання міської ради, приватний підприємець.
 49. Чернявський Олександр Віталійович – фермер с.Журавне.
 50. Шкатюк Тетяна Сергіївна – староста населених пунктів з центром у с.Великий Митник.
 51. Шумигора Юлія Василівна – депутат міської ради 8 скликання.

Методичний супровід, надання консультаційних послуг з питань стратегічного планування забезпечувала експерт з розробки стратегій місцевого розвитку Програми «U-LEAD з Європою» Тетяна Тимошенко.

Перше засідання учасників Робочої групи відбулося 13 січня 2021 року в онлайн форматі, під час якого були оговорені:

- основні аспекти розробки стратегії розвитку громади, методологію та етапи процесу планування;
- необхідність проведення опитування мешканців і підприємців громади, відпочиваючих у санаторно-курортних закладах міста та подальшого соціально-економічного аналізу;
- подальший графік підготовки проєкту Стратегії розвитку.

15 березня 2021 року проведено друге засідання Робочої групи з підготовки проєкту Стратегії розвитку нашої громади. Захід проходив в онлайн форматі, в ході якого:

- відбулася презентація та обговорення результатів соціально-економічного аналізу;
- продемонстровано результати опитування мешканців, представників бізнесу громади та відпочиваючих у санаторно-курортних закладах міста;
- обговорено та сформульовано прогнози і сценарії розвитку громади.

Варто зауважити, що завдяки процесу анкетування вдалося почути думки більше 2 тис. мешканців громади, 21 суб'єкта підприємницької діяльності, а також близько 200 відпочиваючих у санаторно-курортних закладах міста. На основі напрацьованих висновків було визначено сильні та слабкі сторони нашої громади, можливості та загрози її розвитку, та було напрацьовано проєкт SWOT-аналізу.

15 квітня 2021 року в онлайн форматі відбулося третє засідання з формування проєкту стратегічного документу громади, під час якого учасниками Робочої групи було затверджено SWOT-аналіз, представлений аналіз порівняльних переваг, викликів та ризиків. Також були напрацьовані варіанти стратегічного бачення, які винесено на громадське обговорення та голосування.

23 липня 2021 року проведено чергове засідання Робочої групи з підготовки проєкту Стратегії розвитку, де були представлені результати публічного обговорення та голосування, затверджений варіант бачення розвитку Хмільницької міської територіальної громади, що отримав найбільшу підтримку громадськості. Також у ході засідання визначено стратегічні, операційні цілі та завдання Стратегії, оголошено про збір проєктних ідей та підготовку технічних завдань на проєкти розвитку, які відповідають завданням Стратегії.

Наступне засідання членів Робочої групи відбулося 14 вересня 2021 року, під час якого був проведений відбір проєктних ідей для плану реалізації Стратегії. Розгляд та корегування технічних завдань на проєкти розвитку для плану реалізації Стратегії здійснювався учасниками Робочої групи під час засідання 28 жовтня 2021 року.

Весь процес формування проекту Стратегії розвитку Хмельницької міської територіальної громади до 2027 року проводився у відкритому режимі, висвітлювався на офіційному сайті громади, громадськість долучалась до відкритих процесів анкетування та голосування, громадського обговорення, тому всі бажаючі мали можливість брати участь у процесі та висловити власне бачення розвитку громади.

2. Коротка характеристика громади

2.1. Коротка характеристика громади і району

Хмільницька міська територіальна громада сформована на основі об'єднання Хмільницької міської ради та окремих сільських громад Хмільницького та Літинського районів Вінницької області.

До складу громади увійшли 42 населених пункти: місто Хмільник та села Березна, Білий Рукав, Будків, Великий Митник, Вербівка, Вугли, Голодьки, Гулі, Думенки, Журавне, Іванівці, Кожухів, Колибабинці, Красносілка, Кривошії, Крупин, Крутнів, Куманівці, Курилівка, Кушелівка, Лелітка, Лисогірка, Лісне, Лозова, Лука, Малий Митник, Медведівка, Олександрівка, Осічок, Педоси, Порик, Сербанівка, Соколова, Стара Гута, Сьомаки, Теси, Томашпіль, Філіопіль, Чудинівці, Шевченка, Широка Гребля.

Хмільницька міська територіальна громада розташована на Волино-Подільському плато, займає північний захід Вінницької області, межуючи з територіями Житомирської і Хмельницької областей.

Територія громади являє собою рівнину з південно-східним нахилом. Поверхня – рівнина, розмежована долинами річок. Із заходу на схід цю місцевість перетинає головна водна артерія краю – річка Південний Буг.

Відстань від центру територіальної громади – міста Хмільника до столиці України – міста Києва – 246 км, до обласного центру – міста Вінниці – 63 км, до міста Львова - 340 км. Площа громади становить 63590,24 га.

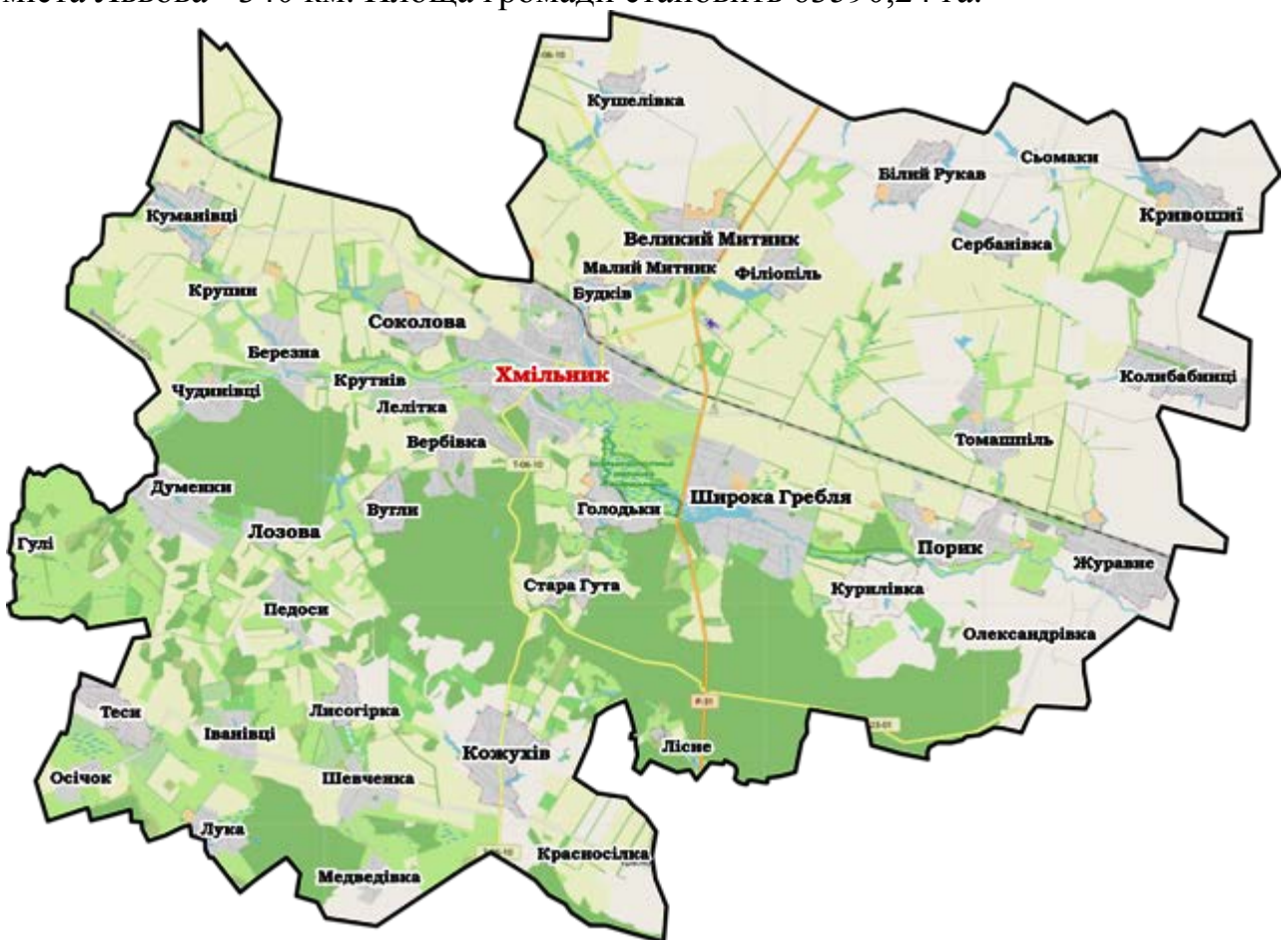


Рис.1. Мапа Хмільницької міської територіальної громади

Таблиця 1. Порівняння громади, району, області

Регіони	Площа, км ²	Площа у % до загальної площі області	Населення тис. осіб	Населення у % до загального населення області	Густота населення, осіб/км ²
Громада	635,9	2,4	43,609	6,7	69,4
Район	3701	13,9	186,7	28,7	50,7
Область	26500	100	655,4	100	24,7

2.2. Інформація про орган місцевого самоврядування

Орган місцевого самоврядування Хмельницької міської територіальної громади:

1 міська рада, 34 депутати, 7 старост.

Міський голова - Юрчишин Микола Васильович.

Керуючий справами міської ради – Маташ Сергій Петрович.

Заступник міського голови з питань діяльності виконавчих органів міської ради – Редчик Сергій Борисович.

Заступник міського голови з питань діяльності міської ради – Сташко Андрій Володимирович.

Заступник міського голови з питань діяльності виконавчих органів міської ради – Загіка Володимир Михайлович.

Загальний склад депутатів міської ради – 34 депутати, з них:

- Вінницька обласна організація політичної партії «За майбутнє» - 10 осіб.
- Вінницька обласна організація політичної партії «Українська стратегія Гройсмана» - 9 осіб.
- Вінницька територіальна організація політичної партії «Європейська солідарність» - 4 особи.
- Вінницька обласна організація політичної партії «Слуга народу» - 4 особи.
- Вінницька обласна організація Всеукраїнського об'єднання «Батьківщина» - 4 особи.
- Вінницька обласна територіальна організація політичної партії «ГОЛОС» - 3 особи

Постійні комісії міської ради:

• Постійна комісія міської ради з питань планування соціально-економічного розвитку, бюджету, фінансів, підприємництва, торгівлі та послуг, інвестиційної та регуляторної політики – 7 депутатів.

• Постійна комісія міської ради з питань законності, антикорупційної політики, охорони громадського порядку, регламенту, соціального захисту, населення та депутатської діяльності – 5 осіб.

- Постійна комісія міської ради з питань житлово – комунального господарства, благоустрою, комунальної власності, енергозбереження – 6 депутатів.

- Постійна комісія міської ради з питань охорони здоров'я, освіти, культури, молодіжної політики та спорту – 7 депутатів.

- Постійна комісія міської ради з питань земельних відносин, агропромислового комплексу, містобудування, екології та проридокористування – 8 депутатів.

2.3. Інформація про об'єднання громадян і засоби масової інформації

Засоби масової інформації, на території Хмельницької міської територіальної громади:

- Обласна газета «13 округ».
- Міськрайонна газета «Життєві обрії».
- Газета «Хмельник – реклама».
- Інформаційний бюлетень Хмельницької міської ради «Хмельницька громада».
- Радіо «Окей ФМ Хмельник».

Громадські організації, що діють на території Хмельницької міської територіальної громади:

1. Хмельницька міська організація ветеранів України.
2. Спілка ветеранів війни в Афганістані м. Хмельника та Хмельницького району.
3. Громадська організація «Спілка учасників АТО м. Хмельника та Хмельницького району».
4. Хмельницька міська громадська організація «Народне віче Хмельник».
5. Громадське формування з охорони громадського порядку «Народна самооборона» у м. Хмельнику та Хмельницькому районі.
6. Громадська організація Хмельницьке об'єднання «Інваліди Чорнобиля та учасники ліквідації Чорнобильської катастрофи».
7. Хмельницька районна громадська організація «Право».
8. Хмельницька міська громадська організація «Центр аналізу місцевої політики».
9. Громадська організація «Хмельницька міська Спілка поляків імені Владислава Реймонта».
10. Громадська організація «Хмельницька організація захисту та допомоги особам з інвалідністю «Спільний шлях».
11. Громадська організація «Наш виклик»
12. Громадська організація «Знай, щоб жити».
13. Громадська організація «Туристично – оздоровча Україна».
14. Громадська організація «Планета добра».

Громадські організації постійно долучаються до написання грантів в якості співучасника проекту, особливо ГО «Право» (проводиться інформаційна робота та надається технічна допомога). На сайті міської ради публікуються оголошення про можливе залучення коштів і відкриті гранти та в подальшому в розділі «новини» громада інформується про хід реалізації проекту.

2.4. Коротка історична довідка Хмельницької міської територіальної громади

Хмельницька міська територіальна громада сформована на основі об'єднання Хмельницької міської ради та окремих сільських громад Хмельницького та Літинського районів Вінницької області.



Центром громади є місто **Хмельник**. Сучасна «санаторна столиця» Вінниччини має давню і бурхливу історію. Не раз на цій землі проливалася кров предків, які героїчно боролися з татарськими, турецькими, литовськими та польськими загарбниками.

По народних переказах на острові між двома рукавами річки Південний Буг, де розташоване місто, в далеку давнину жили мужні люди. Вони неодноразово робили сміливі набіги на грабіжницькі орди татар і ховались від них на острові, покритому густими заростями лози і калини, поверх яких густо вився хміль. Цей острів і називався Хмельником (від слова хміль).

Перша письмова згадка про Хмельник датується 1362-м роком. У період з 24 вересня по 25 грудня 1362р., зібравши чимале військо з литовців, росіян, українців і білорусів, литовський князь Ольгерд біля річки Синя Вода, як пише літописець, розгромив вщент татарські орди братів Котлубуга, Качибєя і Дмитра, яким належало Поділля. Він же і оволодів Хмельником. Географічне положення міста визначило його історичну долю, Хмельник розташований недалеко від річки Сниви, за 6 кілометрів від "Чорного шляху", яким завжди рухалися татарські орди, залишаючи за собою сліди страшного насилля і руйнувань.

Із 1434 до 1793р. (з малими перервами) Хмельник входив до складу Речі Посполитої, 1443р. дістав магдебурзьке право, відіграв роль в козацьких

повстаннях проти Польщі, у 1648—1667рр. входив до складу козацько-гетьманської держави.

Із 1923р. м. Хмільник є районним центром, з 1959р. – містом районного підпорядкування (приєднано села: Порубинці, Мазурівка, Сидориха, Слобода, Вугринівка, частина Будкова). 26 листопада 1979р. Указом Президії Верховної Ради Української РСР м.Хмільник віднесено до категорії міст обласного підпорядкування.

Місто Хмільник має значний туристичний потенціал. У місті знаходяться пам'ятки архітектури національного значення: палац 1916р., башта замку 17 ст., міст 1915р., костел 1603-1728рр. що входять до ансамблю "Садиба 16 ст. - першої половини 20 ст.".



Будівництво палацу, розташованого в центральній частині міста на пагорбі правого берега річки Південний Буг, розпочато у 1911 році та завершено у 1915 році. Архітектором проєкту палацу місцевого поміщика Ксідо Костянтина Івановича був академік І.А. Фомін. За архівними даними комплекс будівель складався з палацу, господарських будівель для прислуги, масивної огорожі та кам'яного мосту у "венетіанському стилі". Будівля є одним із яскравих зразків архітектури неокласицизму в Україні. Палац - складна і різнопланова композиція, що одночасно нагадує фортецю і розкішний панський маєток. До 1917 року палац використовувався як житловий будинок. Після громадянської війни з 1920 року в цьому будинку була агрономічно-ветеринарна школа, електротехнічна школа, склади, млин та управління НКВС. В 1970 році будівлю передано музею історії м. Хмільника.

Постановою Кабінету Міністрів УРСР від 06.09.1979 року №442 палац внесено до складу пам'яток містобудування та архітектури національного значення. З другої половини ХХ ст. палац використовувався як міський готель. На даний час будівля не експлуатується.



Сьогодні Хмільник – місто-курорт державного значення, що розкинулося на берегах Південного Бугу з комфортним кліматом, цілющим повітрям та неповторними радоновими водами, що зцілюють мільйони людей.

Статус міста-курорту Хмільнику було надано 12 травня 2011 року Законом України «Про оголошення природних територій міста Хмільника Вінницької області курортом державного значення», згідно якого відбулось нормативно-правове визначення меж зони санітарної охорони курорту.

Основним багатством Хмільницького краю мінеральні радонові води. За результатами досліджень, які проводились Центральними НДІ курортології і фізіотерапії, Українським НДІ реабілітації і курортології, Вінницьким медичним університетом ім. М.І Пирогова було встановлено, що за своїм унікальним складом не мають аналогів серед відомих мінеральних вод. Вода була відкрита у 1934 році та віднесена за своїм складом до радонової, вуглекислої, гідрокарбонатної, хлоридно-кальцієво-натрієвої мінеральної води з високим вмістом марганцю, завдяки якій в оздоровницях міста сьогодні, поєднуючи з іншими методами, лікують захворювання:

- опорно-рухового апарату;
- нервової системи;
- серцево-судинної системи;
- печінки, нирок, жовчо- та сечовивідних шляхів на стадії повної ремісії;
- бронхо-легеневої системи;
- гінекологічних;
- шкіри;
- ендокринної системи;
- реабілітація (після інфаркту, інсульту, хронічні ускладнення цукрового діабету).

Другим за значенням лікувальним фактором курорту Хмільник є лікувальна торф'яна грязь Війтівецького родовища. Війтівецьке родовище торф'яних грязей належить до категорії лікувальних (Постанова КМУ від 11.12.1996 №1499). Площа родовища становить біля 100 га.

На території меж курорту розвідано 78 свердловин, 40 джерел з радоною водою, 25 із них експлуатується, решта – в резерві. Загальний видобуток мінеральної води на території родовищ курорту складає в середньому 700 куб.м на добу, а експлуатаційні запаси води становлять 2987 куб.м на добу.

Ефективність лікування на курорті Хмільник надзвичайно висока і по всіх класам захворювань становить більше 98%. На оздоровленні протягом року в середньому знаходяться 45 тис.осіб. Природний потенціал курорту може забезпечити лікування 60-65 тис.осіб.

Хмільник як місто-курорт представляють 8 оздоровниць:

- Санаторій «Радон» АП НВП «Візит»;
- ТОВ «Санаторій «Поділля»;
- ДП «Клінічний санаторій «Хмільник» ЗАТ ЛОЗП України «Укрпрофоздоровниця»;
- МРЦ «Південний Буг» МВС України;
- КНП «Хмільницька обласна лікарня відновного лікування Вінницької обласної ради»;
- Санаторій «Медичний центр реабілітації залізничників»;
- ТОВ «Санаторій «Березовий гай»;
- Центральний військовий клінічний санаторій «Хмільник».

Кліматичні умови

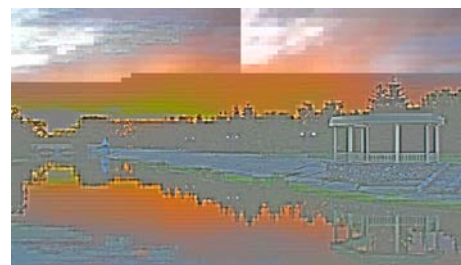
Клімат регіону – помірно-теплий, м'який, без різких коливань температури, сприятливий для організму людини. Висота над рівнем моря становить 250-285м.

Клімат формується під впливом сонячної радіації, характеру земної поверхні і циркуляційних процесів атмосфери. Вологість повітря відповідає санітарно-гігієнічним нормам. За температурними показниками клімат у громаді відноситься до так званого комфортного. Благотворно впливає і навколишнє середовище: ліси та діброви, парки і сквери, повноводний Південний Буг, ставки та озера.

Річна сума тривалості сонячного сяяння складає 1795 годин, причому взимку місячні суми досягають 40%, а влітку перевищують 60% можливих сум тривалості сонячного сяяння.

Велике значення у формуванні сприятливого для здоров'я людини мікроклімату курорту має його розташування в добре виробленій долині річки Південний Буг, приуроченість більшості оздоровниць до паркових і лісових зон. Повітря в районі лісових масивів насичене фітонцидами, парами скипидару, чудовим ароматом лісових трав, які позитивно впливають на організм людини в будь-яку пору року.

Такі кліматичні умови в сукупності з гідрогеологічними створюють сприятливі умови для проведення кліматолікування на території курорту.



Історична довідка населених пунктів Хмельницької міської ТГ

с. Березна

Історія цього села розпочинається з трипільської цивілізації III тис. до н.е. У селі також зустрічаються поселення епохи бронзи XIII — IX ст. до н. е. та курган. В кінці XIX століття було знайдено дві кам'яні баби кочівників, які, на жаль, були викрадені на початку 1990-тих років.

Назва села за легендами походить від березового лісу, у якому поселився козак.



Гордістю села є старовинний храм побудований у 1767 р., названий на честь великомученика Димитрія Солунського.

У 1867 році на річці Південний Буг був побудований камінний млин, який вважався одним із найбільшим на Поділлі. Цей млин зберігся до наших днів.

З 1966 року по 2003 рік головою Березнянського колгоспу був Анатолій Феодосійович Горобець. За 37 років його правління побудовано 36 об'єктів.

Відомі люди села:

Володимир Тимофійович Марущак - головний консультант Відділу міжпарламентських зв'язків Секретаріату Верховної Ради України (1995-2000). Старший науковий співробітник Інституту світової економіки і міжнародних відносин НАНУ з 2000 р.

Ганна Степанівна Повар – Герой Соціалістичної Праці з врученням ордена «Леніна» і «Золотої зірки».

с. Крупин

Село відоме з XVIII століття. Один із переказів свідчить, що назва села пішла від слова «крупини», які жителі села виробляли на жорнах і продавали на базарах

Відомі люди села:

Юзеф Недзельський, Франц Загнибіда та Андрій Присяжний нагороджені орденом «Трудового Червоного прапора», Ніна Недзельська орденом «Знак Пошани».

с. Чудинівці

Існує версія, що у XII столітті у селі існував чоловічий Вознесенський монастир. У 1795 році була побудована Свято-Михайлівська церква, яка не збереглася до наших часів.

У II половині XVIII століття існувало Чудинівське староство до якого входили села: Чудинівці, Лозова, Скаржинці, Сулківка, Торчин, Вугли, Мар'янівка. Землі села належали державній казні.



с. Соколова

Старожили розповідали, що назва села походить від назви птахів – соколи, яких було багато у лісах. Одна із версій свідчить, що заснування села бере початок з 1768 року.



Граф Олександр Безбородько (1747-1799рр.) насильно переселяв католицьке населення у Соколову.

До 1793 року існувало Соколівське староство, в яке входило села Лелітка і Порубинці. Соколівське староство належало Речі Посполитій. У 1911 році це село належало Катерині Левашовій.

Відомі люди села:

Пауль Кренц (Надкреничний Павло Іванович) – відомий майстер з інтарсії у Європі (інтарсія являє собою зображення або візерунки, які виконуються способом врізування шматочків дерева, різних за фактурою і кольором, врівень з поверхнею дерев'яного виробу). Окрім цієї техніки Пауль Кренц володіє унікальною технікою пластичної зміни дерева.

Віктор Бронюк - лідер сучасного гурту «ТІК».

с. Великий Митник

За спогадами старожилів села Великий Митник раніше село називали Пилипами. У стародруках Сицинського Е. (1901 р.), також вказано, що село раніше називалось Пилипами і входило до Хмільницького староства. Під час татарських набігів повністю «было разорено; раскольники разбежались и больше не желали селиться в таком беспокойном месте, вследствие чего новый поселок заселен был уже казаками. Новым поселенцам в числе разных льгот даровано было право производить сбор с проезжающих чрез существовавшую здесь плотину, взимать так называемое «мыто», отчего будто село и получило название «Мытник»».



Перша згадка про село, яка на сьогодні відома - це 1648 р. З Хмільницького літопису (1636-1650рр.) «Того жь року (1648р.) и того жь мьсяца 30 дня Ивана, сына Ивана пана Малынича, татаре ра(з)сыкли за Мытникомъ) на лану панскомъ».

У 1776 році був побудований храм на честь Архистратига Михаїла та був зруйнований у 1936 році. З каміння цієї церкви було побудовано дві школи у м. Хмільнику (№2) та у селі Кожухів.

За селом знаходиться джерело з чистою прохолодною водою, яке має свою легенду. У XIII столітті (XII ст.) полонені українці тікали з полону. Серед них було четверо братів і одна сестра. Не було води, троє братів померли. Четвертий, якого звали Пилип був на грані смерті. Сестра обмила його своїми слізьми і на тому місці забило джерело, до якого і сьогодні приїжджають люди.

Це село у народі називають село художників. Саме у с. Великий Митник народились, проживали і працювали відомі художники краю. Це Володимир Ксеніч, Олександр Локтіонов, Микола Лучинський, Борис Фелько та Панас Грицик.

с. Малий Митник

Історія села сягає в III-IV ст. н.е. в період черняхівської культури, яка була виявлена на північний захід від села, в урочищі «Вовчий яр» та південно

– східна околиця села в урочищі «Кушнеринка». Також Малий Митник єдине село, де зберігся гайдамацький яр.

Старожили вважають, що назва села походить від слова “митничок” або «милянка» - це лікарська трава, що має властивість лікувати від вошей (за словами односельчанок Нелі Іванівни Баліцької та Ангеліни Андріївни Баліцької). Відомо також, що наші предки використовували її замість мила та парфумів. Трава росла по берегах річки Фоси. На превеликий жаль на теперішній час улюблена травичка стала рідкістю.

У селі в 1853 році працював водяний млин. Не дивлячись на плин років млин зберігся до нашого часу. Ще у ХХ столітті працював на електриці.

Гордістю та оберегом села старожили вважають свою криничку. Історія розповідає, що жительці села Марії Гурлич приснився сон, що Цариця Небесна сказала викопати криницю та вказала місце, також все повинні зробити односельці до свята Жінок мирносиць. Так виникла криниця названа на честь Жінок мирносиць. Кожного року до цієї криниці хресним ходом йдуть не тільки жителі села, але й жителі других сіл та Хмільника.



Відомі люди села:

Адольф Мостковський – відомий польський поет, письменник, композитор, колекціонер. Проживав і помер у с. Малий Митник.

Григорій Лановий - за участь у ВВВ нагороджений двома орденами «Червона Зірка» та двома орденами «Червоний Прапор», медалями.

Віктор Стукан – скульптор, заслужений художник України, автор пам’ятника Тарасу Шевченку у м. Хмільнику та автор пам’ятників Голодомору та Другої світової війни у Хмільницького району.

Микола Николук – відомий актор, заслужений артист України, режисер - постановщик Вінницького академічного театру ляльок.

Іван Данилович Пустовойт - двічі був обраний депутатом Верховної Ради УРСР, нагороджений орденом «Знак Пошани», орденом Жовтневої Революції, ювілейною медаллю «За доблесний труд», Орденом Слави 3-го ступеню, Орденом Слави 2-го ступеню, Лауреат державної премії УРСР, Срібна медаль ВДНХа СРСР.

Володимир Гуменюк – директор філії ПрАТ «Зернопродукт» філії ім. Мічуріна. Помер у 2020 р.

с. Кушелівка

З приєднанням Поділля до Росії у 1793 році поселення Малий Митник було подароване імператрицею Катериною II графу Іллі Андрійовичу Кушелову – Безбородьку, який недалеко від Малого Митника побудував економічний фільварок, що згодом перетворився у виселок Кушелівку. Старожили переповідають, що цей граф висадив дерева ясени при в’їзді у село, коли на Поділлі у ті часи садили липи.

У селі зберігся панський склад, якому більше 100



років.

У 2006 році була побудована церква, названа на честь князя Володимира.

Відомі люди села:

Василь Чмелюк - голова Хмільницької районної державної адміністрації (2004- 2005 рр), голова Хмільницької районної ради (2006- 2015рр.).

с. Філіопіль

Село Філіопіль виникло з колишнього хутора Сидориха. Коли поміщик Діонісій Івановський купив с. Широку Греблю, то зі своїх маєтків Томашполя, Курилівки, Широкої Греблі виселив кріпосних і для них зі своїх коштів збудував хати та надав землю. В честь своєї дружини Феліції він перейменував хутір Сидориху в Філіопіль.

Село славалося своїми кустарями, які виробляли плуги, борони, граблі та продавали потім на базарі Уланова. Займалися бджільництвом.

У 1889 році був побудований храм на честь Іоана Богослова, який у 1933 році розібрали.

На одному філіопільському полі збереглася камінна глиба з надписом: «Сей хрест сооружен старанием Аниксандры Гавриковой , 1910 р.».

с. Кривошиї

Село Кривошиї відоме своїми археологічними пам'ятками. Це і поселення черняхівської культури II-IV ст.ст.н.е. та поселення зарубинецької культури II ст. до н. е., II ст. н. е..

Історія села тісно пов'язана з православ'ям. У селі перебували (проживали) прозорливі люди. Після революційних подій 1923 року жителі села збирались по ночам у різних домівках і молились, щоб їх не вислідили. Старожили, як і їхні батьки не їли часнику, не курили і ніколи не розводились.

До революційних подій у селі були церква, церковнопарафіяльна школа, два водяних млини. У селі збереглася старовинна криниця.



Відомі люди села:

Яків Рекут - заслужений журналіст України, учасник бойових дій Другої світової війни.

с. Колибабинці

У селі виявлені древні поселення – це зарубинецької культури II ст. до н.е. та черняхівської культури II-IV ст. н. е.

Назва села походить від прізвища першого поселенця – Колибаби. Село належало графам Потоцьким. До революційних подій у селі проживало близько 900 чоловік.

Відомі люди села:

Анатолій Попик – заслужений артист Росії, 12 років працював у «Великому театрі» Росії.

с. Вугли

Гордістю села є старовинний храм побудований у 1906 року і названий на честь святителя Феодосія Чернігівського. Відомо, що майбутній архієпископ Чернігівський Феодосій народився у селі Вугли.

Щодо храму, будували його жителі села Березни, одного із майстрів звали Дмитрій Парашук. Будувався храм без жодного цвяха.

За народними переказами було поселення угличів.

До радянських часів з лівої сторони Хмільника стояв хрест – пам'ятник із чорного мармуру з надписом «Офіцерам і солдатам, які загинули у Вітчизняній війні, 1812 року».

Відомі люди села:

Феодосій (Теодосій) Микитович Углицький прославлений в лику святих як святитель і чудотворець Феодосій Чернігівський.

с. Педоси

До революційних подій село ділилось на дві половини. Одна половина – це Лісові, друга – Шляхові. Тут дійсно в минулому проходив великий поштовий і торговий тракт. За книгою М. Жарких «Храми Поділля» стає відомо, що спочатку село було за греблею і звалось «пласка».

Із спогадів жителів села Педоси відомо, що у другій половині 18-го століття під час подорожі Катерини II до Росії тут будувалась дорога, яка мала назву «Казенний шлях». Наглядачем дороги був Педос. Вірний слуга царя, який проживав на місті нинішнього села. Селян пізніше почали називати педосяни, а село Педосами.

с. Лозова

Старовинне село у якому знаходиться один із найстаріших храмів краю. Побудований у 1650 (1748 р.) році на кошти прихожан, добудови відбулися у 1771 р. та 1775 році. Храм названий на честь преподобного Антонія.

У II половині ХУІІІ ст. Лозова входила у Чудинівське староство.

с. Думенки

На території села в Файбуринському яру були знайдені останки мамонта – бивня, зуб та кістки. Існує версія та за виданням відомого історика Поділля Ю. Сицінського, що там, де сьогодні ліс знаходилося містечко Думи (скіфського періоду).



Одна із перших згадок про село – 1565 р.

Гордістю села є чудодійні старовинні криниці. Одна знаходиться у лісі, друга - над річкою Південний Буг, а третя - на лузі. До тієї кринички, що у лісі і досі приходять люди, щоб помолитися, набрати води і принести хворим. Там і досі виконуються язичеські обряди. Потрібно взяти рушник (хустку) намочити водою з цієї кринички і обтертися. Потім повішати на гілля кущів (дерев). Православний люд поставив там хреста і кожного року у чистий четвер там освячувалася вода. Коли немає дощів, тоді вдови йдуть до цієї кринички і чистять та виливають воду. На дні кринички завжди знаходили гроші - плата за те, що вилікувалися рідні та близькі.

У селі перебував народний месник Устим Кармелюк та жителі села бували у його загоні.

У селі в радянські часи проживала прозорлива стариця Серафима (уродженка с. Голодьки), до якої приїжджали люди з окрешних сіл.

с. Гулі

За народними переказами за селом збереглося Кармелюкове крісло.

У 1964 році (1966-тих роках) багато родин виїхали на цілину.

Сьогодні у селі проживає одна людина. Микола Загородній про це село створив фільм «Втрачений рай».



с. Крутнів

У селі знаходиться поселення чернягівців – II-IV ст. н. е. Але територія села була заселена набагато раніше. У селі знайдені кремнієві наконечники до стріл і списів.

Перша дата про село - 1483 рік, згадуються у польських виданнях.

За селом збереглася вдовина криниця, до якої і досі приходять жителі села.



У 2018 році у селі вперше відбувся районний фестиваль «Квітуча оселя об'єднує села», присвячений розвитку сільського зеленого туризму та благоустрою села в оселі В'ячеслава Соколівського. До речі, завдячуючи йому прокладені туристичні маршрути у таких напрямках: «Крутнів – Чудинівці», «Крутнів – Думенки», «Крутнів – Соколова».

с. Лелітка

Історія села тісно переплелась з історією Хмельницького краю. Такі ж люди, події, але є і своя історія, традиції, притаманні лише Лелітці. Раніше село з невідомих причин називали Кердановець і Нешунець. Відомостей, коли переіменували село на Лелітку, немає, але була ще одна назва Леліотка. Священик, краєзнавець, подільський історик Юхим Сіцінський наголошує, що село існувало ще у 1610 р. і згідно з привілеями, наданими королем Сигізмундом, було в позиттєвому орендному володінні Станіслава Порембинського та його дружини Ядвіги із дому Куровських. Також з книги Ю. Сіцінського відомо, що назва села походить від струмка Лілея.

У самій річці та заплавах Бугу росли великі жовті лілії, яких було дуже багато. Всі односельці гордяться, що село має назву улюбленої квітки Ісуса Христа.

с. Широка Гребля

Село, у якому найбільше археологічних пам'яток. Це і трипільська культура (трипільля, пізня бронза, скіфи), зарубинецька та черняхівська культури, слов'янське поселення. Саме у цьому селі у 1947 році проходили перші розкопки у Хмельницькому районі. Старожили розповідали, що вантажні машини вивозили археологічні знахідки у Київ.



Збереглася старовинна церква, побудована у 1844 році.

Відоме село і лікарською, чудодійною рослиною – любкою дволистою, яка зацвітає на 11 році життя. Рослина занесена до Червоної книги рослин України. Колись козаки любку брали з собою у походи, а «знаючі дівчата» робили привороти хлопцям.

Тут і досі на одному із археологічних поселень здійснюється язичеські обряди.

с. Порик (Клітище, Соломирка)



Село краєзнавці називають селом трьох Героїв. У цих селах народився Національний Герой Франції, Герой Радянського Союзу Василь Порик, Національний герой Польщі Володимир Тушевський, повний кавалер ордена Слави Яків Гладкий.

У селі знаходиться музей Василя Порики та експонати, які розповідають історію цих сіл.

с. Курилівка

У 1947-1949 році у Курилівці працювала археологічна експедиція інституту археології Академії наук УРСР. Очолювала експедицію професор О. Лягодовська. Було виявлено скіфське поселення та трипільську цивілізацію. Пізніше черняхівське поселення II-IV ст. н.е.

За селом і досі тече джерело під назвою Гайдамацька криниця.

Село увійшло в історію Поділля під назвою Трояндове село. До революційних подій над ставком височів величезний палац Івановського. Палац був побудований у готичному стилі, який вражав своєю красою і багатством. Була у палаці дзеркальна кімната. Палац був обсаджений трояндами, яких була велика кількість.

Збереглася старовинна церква побудована у 1859 році, названа в честь свята Преображення Господнього. У 2020 році були викрадені старовинні ікони з храми.

Відомі люди села:

Ігнацій Ян Падеревський – видатний польський піаніст, диригент, композитор, філантроп, політик, державний діяч

с. Томашпіль

Історія села Томашполя розпочинає свій відлік з XVII століття. Перша згадка про село сягає у 1610 рік. Саме тоді польський король Сигизмунд роздавав своїм шляхтичам привілеї на ці землі.

У 1616 році село Томашпіль разом з Курилівкою було передано у володіння хмільницького старости Миколи Струся.

Землевласники робили вкладення, пов'язане з сільськогосподарським виробництвом. Особливого поширення набуло виробництво млинів. Проте найпродуктивнішим промислом було виробництво пшеничної горілки, від продажу якої багато феодалів отримували до половини грошових прибутків.

Стара приходська церква була дерев'яною, невідомо

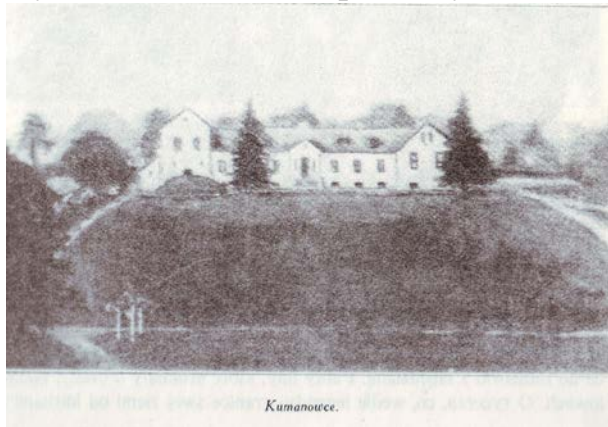


коли збудована; від рихлості вона зруйнувалась, і на місці її престолу в 1898 році поставлений чугунний хрест. Перший Томашпільський храм був названий на честь святої великомучениці Параскеви П'ятниці. З 1806 по 1816рр. була побудована нова кам'яна, однокупольна церква, перекрита жерстю, посвячена в честь святої мучениці Параскеви. Трьохярусний іконостас перероблений із старого. Навколо церкви зроблена огорожа із каменю. У 1873 році була прибудована нова кам'яна дзвіниця на кошти князя Безбородька. На превеликий жаль в 1980 році ця святиня була зруйнована. Нова церква була відкрита у 1991 році, завдячуючи колишньому голові колгоспу «Нове життя» Анатолію Шелесту. Двокупольна і освячена в честь великомучениці Параскеви. Престол освячений владикою Макарієм в 1992 році.

За повідомленням Юхима Сіцінського відомо, що хмільницькі землі були подаровані російською царицею Катериною II графу Безбородько. Томашпіль також належало Олександрю Безбородько. В якості приданого граф подарував своїй дочці, яка вийшла заміж за князя Лобанова. Відомо, що у 1817 році власником Томашполя став Діонісій Іванівський. Подальше село було у володінні за приданим дочки Діонісія Івановського – Юзефи у графа Орловського. Населення на ті часи нараховувалось 1076 православних, 176 католиків та 42 двори дворян.

с. Куманівці

Історики вважають, що половці проживали у цій місцевості вже у XIII столітті. Одна із перших дат про Куманівці – 1379 рік. Шістнадцять поколінь пани Кумановецькі володіли селом Куманівці. Від батька до сина передавалися Куманівці. У 1768 році Кумановецькі почали будувати костел, будівництво



якого тривало 54 роки. Допомігав у будівництві польський король. Костел був величної форми і захищений мурами. Коли розвалили костел кожна цеглина мала іменний автограф. З цієї цегли у селі змурували стайню.

У селі був також маєток, алея з екзотичних дерев, садок з медовими райськими яблуками та бібліотека з рідкісними дорогими виданнями.

У 1841 році була побудована церква на честь Різдва Богородиці, яка до наших днів не збереглася.

На річці Домасі був водяний млин.

У селі збереглася старовинна кам'яна криниця.

Відомі люди села:

Василь Колодій – український поет, колишній редактор Львівського видавництва «Каменярь».

Микола Луків – український поет, колишній редактор Всеукраїнського журналу «Дніпро».

Ніна Кравчук - відомий педагог, громадський діяч, авторка книги про с. Куманівці «Батьківськими стежками, Куманівці»

с. Голодьки

Відомості про село сягають у XII століття. Хоча місцеві краєзнавці вважають, що село відоме ще з кінця XIV століття. При копанні канами під фундамент церкви було знайдено давній хрест. Напис на ньому «Jan Wochi-1393 r.». За свідченням старожилів, першими поселенцями цього місця були втікачі з міста Хмільника "голи́тьба"- біднота, яка шукала вільних місць для кращого життя. В часи нестабільності, воєн, численні біженці з Хмільника поселялися у довколишніх лісах, куди не наважувалися заходити панські слуги.

Існує версія, що з міста Хмільника до села Голодьки був зроблений підземний хід. Сьогодні один із підземних ходів завалений сміттям.

За стародруками відомо, що у селі був великий монастир, який існував до середини XVIII століття. В стародруках «Труди Подільського Єпархіального історико-статистичного комітету» згадується монастир у с.Голодьки, який був зруйнований татарами. Монахи змушені були переселитися у Київ, а цінні речі були затоплені у криниці урочища Лучок, яке нині знаходиться під ставком. У 1745 році в переліку монастирів Голодьківський монастир уже не згадується. В 1855 році стараннями священника Василя Симашкевича, з допомогою прихожан та Олександра Кушельова-Безбородька розпочали будувати церкву на тому ж місці, де знаходився монастир, а в 1818 році стояла стара дерев'яна трикупольна церква, яку продали в село Торчин.



Гордістю села є ікона святого Миколая, яка за переказами була у монастирі. Ця ікона вважається чудотворною та дуже ціниться громадою села.

Згідно зі стародруками, ікона була раніше в монастирській їдальні, оскільки була вже старою, настоятель монастиря розпорядився спустити її в річку Буг. Розпорядження було виконане, але на другий день ікона була в їдальні на тому ж місці. Тоді сам настоятель вдруге спустив її на воду, і яке було здивування, коли наступного дня вона була знову, але вже на кладовищі, на одному з надмогильних хрестів. Тоді її вже внесли до монастиря як святиню.

У 1839 році граф Кушельов-Безбородько у Голодьках збудував у селі цукровий завод. Він знаходився на тому місці, де нині збудована гребля для ставка. Кушельов переселив для роботи на заводі 10 сімей кріпаків з села Носівки Чернігівської губернії. Селяни займалися землеробством, ковальською справою, гончарством, працювали на цукровому заводі. Отримували заробітну плату 25-30 рублів.

Відомі люди села:

Симашкевич Митрофан Васильович (1845, с. Голодьки Літинського повіту Подільської губ. – 28.07.1902, м. Новочеркаськ) – вчений-історик, дослідник історії Поділля, один із фундаторів наукового поділезнавства, церковний і культурно-освітній діяч. Народився у сім'ї парафіяльного священника. Один із перших, хто написав історію м. Хмільника «Историко-статистическое описание заштатного города Хмельника (Под. губ. Лит. уезда // ПЕВ. – 1896. – №10–13.

Бичок Іван Іванович - Герой Соціалістичної Праці.

Василь Колісник боровся з ворогом в партизанському загоні на території Франції, який діяв в районі Па-де-Кале. 23 квітня 1944 року він на чолі групи партизан в районі м. Дрокура, знищив загін гітлерівських карателів, пускав під укіс фашистські ешелони.

Григорій Карасюк боровся проти німців в загоні І.В. Рябова. Брав участь в розгромі каральних загонів в районі м. Фрева у Франції, у звільненні м. Фрева та навколишніх сіл. Діяв як активний диверсант в шахтах «Марокко», псував відбійні молотки, електромотори.

Іван Захожий – художник, різьбяр. Народився у с. Стара Гута, жив і працював у селі Голодьки.

Григорій Касевич – художник, народився і проживав у селі Стара Гута.

с. Кожухів

За книгою Олександра Ткачука «Кожухів. Події і долі» дізнаємось, що на території села зустрічаються поселення трипільського періоду. Пам'ятки археології села Кожухів не занесені до державного реєстру України. Перша згадка про село - 1402 року. У 1527 року в історичних документах зазначається, що село Кожухів належало до боярських поселень на землях Хмільницького староства. У 1565 році Кожухів згадується під назвою село Незведов.



Неподалік від Кожухова, в лісі, в напрямку Хмільника, знаходиться поховання козаків, які загинули в боротьбі з польським військом. Це поховання називають Кривоносова могила або козацька могила.

1699-1793-тих років Кожухів у складі Хмільницького староства, яке належало Польщі.

На кінець XIX століття у селі проживало 1494 особи. З тих часів збереглися назви за ставками Черепичний та Смаляний. Назва Черепичний походить від виробництва черепиці, яку виробляли біля цього ставка. Назва Смаляний від випалювання вугілля з дерева (з попелу вилугували поташ, з якого виготовляли селітру).

У 1874 році Кожухів стає волосним центром. На той період у селі було чотири ставки і 15 криниць.

До революційних подій у селі була церква і костел, які знищені у радянські часи.

Більше 80 чоловік були розкуркулені з с. Кожухів.

с. Журавне

Вперше село Журавне згадується в історичних документах за 1290 рік. Але заселені ці землі були значно раніше. Про це свідчать залишки кургану поблизу села на лівому березі річки Південний Буг (ймовірно, скіфських часів, VII - III ст. до н. е.). За переказами, свою назву село отримало завдяки журавлям, які навесні і восени у великій кількості з'являлися на його околицях.



2.5. Коротка характеристика області та району

Коротка характеристика Вінницької області

Територія області складає 26,5 тис. км., що становить 4,4% від загальної площі України. Кількість населення 1,55 млн. людей, в тому числі міське 50,6%, сільське 49,4. На сьогодні в області налічується 6 районів та 63 громади.

Таблиця 2. Райони Вінницької області

Назва	Населення, тис. осіб	Площа, км ²
Вінницький	655,4	26500
Гайсинський	240,3	5674,2
Жмеринський	163,7	3136,3
Могилів - Подільський	144,6	3221
Тулчинський	154,8	3856,4
Хмільницький	186,7	3701

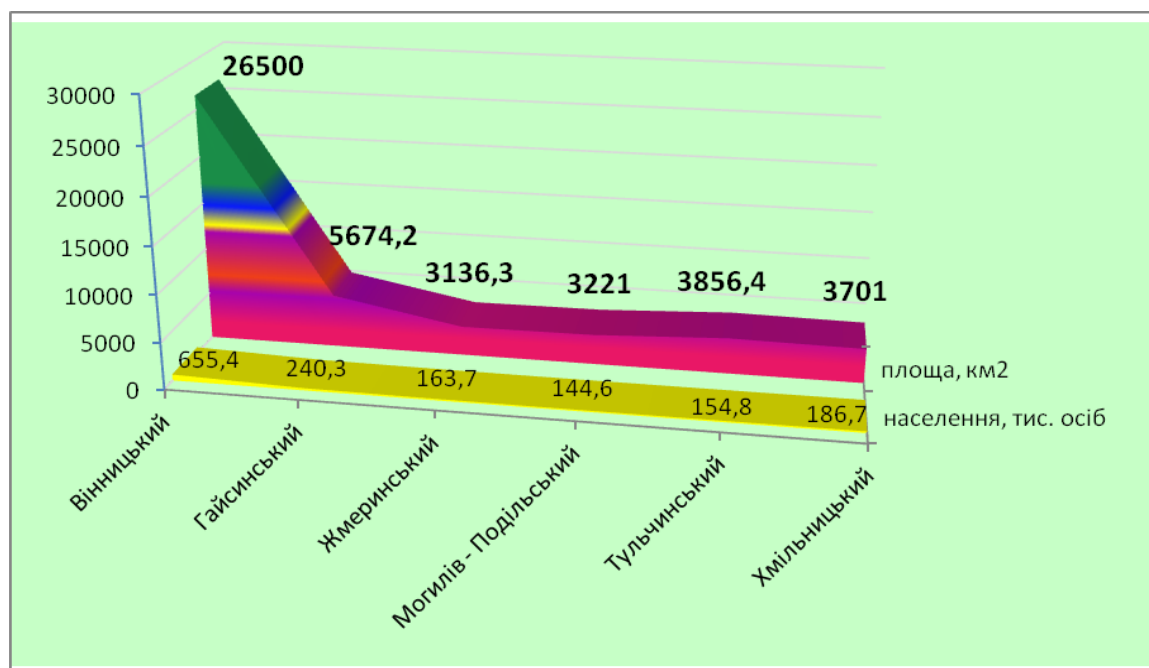


Рис.2. Порівняння районів Вінницької області

Загальна оцінка соціально-економічного стану області.

У 2020 році одним з головних чинників впливу на економічні процеси виявився фактор розповсюдження пандемії COVID-19, внаслідок чого відбулись суттєві зміни у життєдіяльності багатьох держав світу, в тому числі і в Україні.

Основні показники, що характеризують економічний та соціальний розвиток області:

- надходження до зведеного бюджету зросли на 9,6%, в тому числі до бюджету області (загальний і спеціальний фонди) зменшилось на 0,03%;
- надходження до загального фонду бюджетів об'єднаних територіальних громад збільшились на 6,2%;

- надходження до бюджетів усіх рівнів від діяльності суб'єктів малого підприємництва збільшилися на 39,6%;
- обсяги експорту товарів збільшилися на 7,7%;
- індекс будівельної продукції становив 102,4%;
- оборот роздрібної торгівлі області у порівнянних цінах збільшився на 3,4%;
- індекс споживчих цін за січень-вересень 2020 року до грудня 2019 року становить 100,0% (1 місце серед регіонів України);
- індекс реальної заробітної плати становить 109%;
- I місце за обсягом виробництва валової продукції сільського господарства по виробництву (реалізації) м'яса;
- II місце за обсягом виробництва валової продукції сільського господарства на 1 особу та по виробництву молока;
- II місце серед обласних державних адміністрацій України за кількістю закупівель через електронну систему ProZorro.

За результатами рейтингової оцінки соціально-економічного розвитку регіонів України за 1 півріччя 2020 року, який здійснює Міністерство розвитку громад та територій України область зайняла 3 місце за напрямком «Економічна ефективність».

2.6. Коротка характеристика громад – конкурентів

Таб.3. Коротка характеристика громад – конкурентів

Показники	Хмільницька міська ТГ	Громада -конкурент Калинівська міська ТГ	Громада - конкурент Козятинська міська ТГ
Територія, км ²	635,9	805,0	248,3
Населення, осіб	44161	48925	38190
Зайняте населення, осіб	4977		
Середня заробітна плата, грн	8241	9966	8074
Якась одна сильна сторона, що надає перевагу у розвитку	Високий потенціал розвитку рекреаційних послуг. Наявність родовищ радонової мінеральної води міста-курорту державного значення – Хмільника. Багата культурна спадщина. На території міста функціонує 9 підприємств основного кола. Перспектива розвитку зеленого туризму в сільських місцевостях.	Калинівка має багатогалузевий виробничий комплекс, провідне місце в якому займає харчовий комплекс	Наявність 11 підприємств залізничного транспорту та 5 промислових підприємств

2.7. Земельні та природні ресурси

Земельні угіддя становлять 63590,24 га, з них: сільськогосподарських угідь – 37285,1 га, в т.ч. орної землі – 32068,6 га.

Сільськогосподарські підприємства використовують 25870,0 га ріллі, фермерські господарства використовують 6198,0 га.

Земель налічується:

- зайнятих лісом	- 7687,4 га;
- ставками	- 313,2 га;
- пасовищами	- 3376,4 га;
- сіножаті	- 1841,3 га.

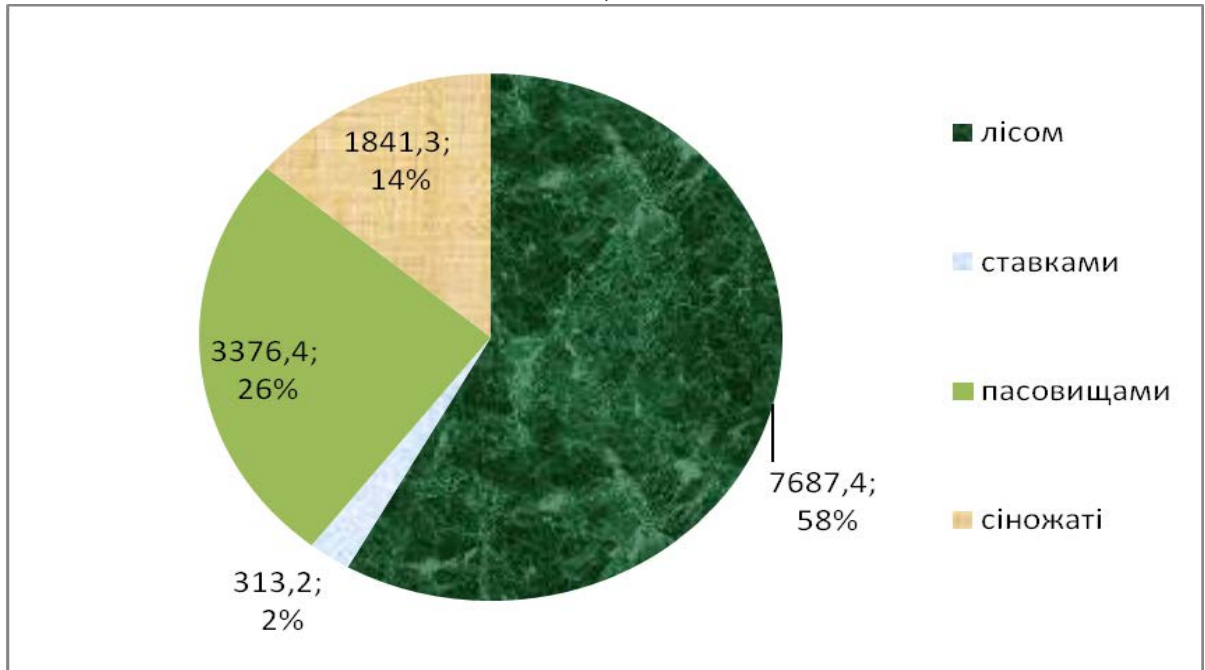


Рис.3. Земельні та природні ресурси громади

Основне багатство Хмільницької громади – вода, яка була відкрита у 1934 році. Вона віднесена за мінеральним і газовим складом до радонової, вуглекислої, гідро-карбонатної, хлоридно-кальцієво-натрієвої мінеральної води з високим вмістом марганцю, завдяки якій в оздоровницях міста сьогодні лікують різноманітні захворювання, поєднуючи радонотерапію з іншими методами оздоровлення. В лікувальних цілях на курорті Хмільник використовуються мінеральні радонові води Хмільницького та Острівного родовищ, які розташовані в межах Хмільника та його околиць.

В якості допоміжного лікувального фактору для вирішення бальнеологічних задач використовуються торф'яні грязі Війтівецького родовища. Воно знаходиться в 3-5 км на північ від м. Хмільник, в районі сіл Качанівка, Жданівка, Великий і Малий Митник, займає заплавної частину р. Хвоста – лівого притоку Південного Бугу. Відстань від Війтівецького родовища до споживачів лікувальних грязей на курорті Хмільник становить 10 км.

Із заходу на схід територію перетинає річка Південний Буг. Найбільші притоки річки: Згар, Хвоста, Снивода. Ширина річки в окремих місцях сягає 35 м, глибина – до 4 м. Загальна довжина річок району становить 135,8 км,

струмків – понад 500 км. На річках створено 162 водоймища загальною площею 1326 га.

Хмільницька громада розташована у лісостеповій зоні. Рослинність району характерна для лісостепу. Лісистість території становить близько 10%. Ліси належать до типу середньоевропейських лісів, з перевагою чорних змішаних лісів. Основу лісової рослинності становить граб, а до звичайних тутешніх дерев належать: дуб, ясен, липа, клен, береза, явір, сосна, ялина, берест, осика, тополя, дика груша, дика яблуня, черемха, черешня та інші.

2.8. Містобудівна документація

Містобудівна документація на місцевому рівні розробляється з урахуванням відомостей Державного земельного кадастру на актуалізованій картографічній основі у цифровій формі в державній системі координат у формі електронних документів, що містять базові і тематичні геопросторові дані.

Більшість містобудівної документації розроблена понад 30-50 років тому.

Станом на кінець 2020 року в місті Хмільнику є чинним на період до 2036 року «Проект внесення змін до Генерального плану м. Хмільника Вінницької області», до 2028 року затверджений Детальний план курортно-рекреаційної зони м. Хмільник Вінницької області (2008 рік).

Розроблена містобудівна документація:

- Детальний план території південного району (резервної території площею 53 га, що знаходиться між існуючою садибною забудовою по вул. Пимоненка та територією садово-городнього товариства «Дачний» з виділенням першої черги орієнтовною площею 20 га для розміщення житлового садибного будівництва для учасників бойових дій) в м. Хмільнику Вінницької області;

- Детальний план житлової малоповерхової забудови орієнтовною площею 4 га між вулицями Кармелюка-Вузькоколійна-Івана Богуна та 2 пров. Івана Богуна в м. Хмільнику;

- План зонування території міста Хмільника (зонінг);

- Детальний план території площею 55 га в межах вулиць Меліоративної, Левадної, 276 стрілецької дивізії, Кутузова, Суворова, 1 Травня з реконструкцією застарілої багатоповерхової забудови під багатоповерхове житлове будівництво.

У 2020 році розроблений Генеральний план та план зонування с. Соколова Хмільницького району Вінницької області.



Рис.4. Генеральний план та план зонування с. Соколова Хмельницького району Вінницької області

Виготовлений детальний план території земельної ділянки розташований за адресою с.Лозова, вул. Молодіжна для будівництва і обслуговування житлових будинків , господарських будівель та споруд.

На населені пункти сіл Лозова, Вугли, Педоси, Думенки, Гулі виготовлена технічна документація по нормативній грошовій оцінці земель.

У переважній більшості населених пунктів громади документація застаріла та потребує оновлення.

2.9. Населення і трудові ресурси

Таблиця 4. Чисельність населення (постійне), осіб станом на 31.12. відповідного року

Населені пункти	2015р	2016р	2017р	2018р	2019р	2020р
Лозова	193	189	191	181	184	188
Педоси	182	185	185	179	193	225
Гулі	1	1	1	1	1	1
Думенки	290	292	294	292	278	281
Лелітка	457	447	453	434	425	422
Вербівка	298	301	309	310	296	288
Крутнів	142	143	143	147	142	147
Вугли	258	255	260	255	218	232
Порик	1045	1043	1040	1005	1020	1015
Олександрівка	503	478	478	417	278	471
Журавне	1004	965	958	963	932	950
Курилівка	623	615	617	614	610	504
Томашпіль	520	518	507	503	508	498
Кривошиї	335	330	317	308	299	288
Колибабинці	455	439	418	407	400	394
Білий Рукав	600	590	585	578	565	555
Сербанівка	350	340	325	315	310	301
Сьомаки	550	535	528	515	506	495
Кожухів	904	877	843	823	808	798
Медведівка	41	36	35	34	33	32
селище Красносілка	57	54	52	49	46	47
Лисогірка	132	128	127	126	119	119
Шевченка	359	357	349	348	342	338
Осічок	60	64	61	56	51	49
Лука	141	142	139	130	125	121
Іванівці	256	255	249	246	233	224
Теси	234	243	230	226	218	207
Лісне	50	46	39	49	38	41
Широка Гребля	1845	1867	1886	1905	1912	1953
Стара Гута	304	290	287	285	274	295
Голодьки	1161	1146	1126	1116	1109	1129
Соколова	752	743	728	734	713	715
Куманівці	640	640	627	637	650	650
Чудинівці	185	189	194	185	176	172
Крупин	104	103	97	84	82	79
Березна	637	642	628	623	594	577
Великий Митник	1459	1468	1423	1454	1408	1391
Малий Митник	568	566	552	515	516	463
Будків	628	618	610	633	608	487
Філіопіль	564	561	550	543	472	441
Кушелівка	436	454	377	456	448	396
Хмільник	25553	25431	25252	25018	24709	24161
Всього по громаді	44876	44586	44070	43699	42849	42140

Таблиця 5. Природний та міграційний рух населення, осіб

Показники	2015р	2016р	2017р	2018р	2019р	2020р
Народжені	436	340	323	295	228	228
Померлі	683	641	644	674	620	582
Прибулі	816	488	507	975	600	506
Вибулі	808	461	459	1018	729	401

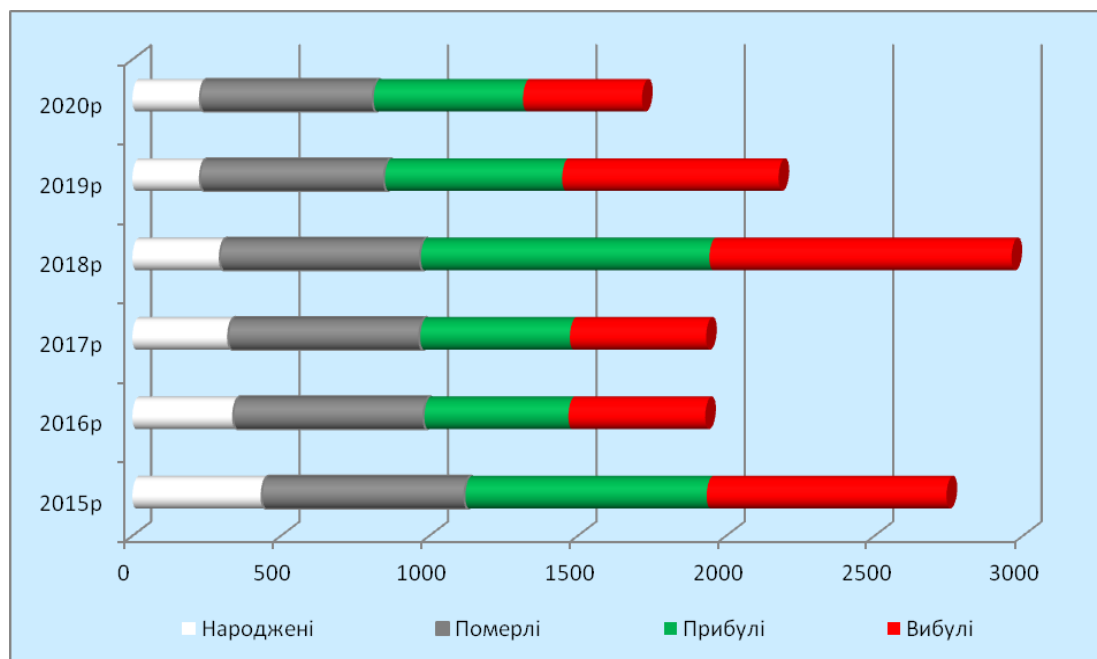


Рис. 5. Динаміка чисельності населення

У динаміці за останні роки чисельність населення Хмельницької міської територіальної громади зменшується значними темпами. Так, з 2015 по 2020 роки кількість постійного населення громади зменшилась на 2237 осіб. Найбільша тенденція зменшення чисельності спостерігається за останні 2 роки за рахунок зниження рівня народжуваності та збільшення рівня смертності по громаді – природне скорочення населення. Також значно переважає кількість вибулих осіб над прибулими – міграційне скорочення населення.

Таблиця 6. Розподіл населення за віком, осіб

Показники	2015р	2016р	2017р	2018р	2019р	2020р
Населення у віці:						
молодшому за працездатний (0-14 років)	6683	6642	6534	6300	6052	5951
працездатному (15-64 роки)	28120	27896	27526	27398	26965	26261
старшому за працездатний (понад 65 років)	8266	8293	8285	8308	8373	8388
діти дошкільного віку (3-5 років)	1567	1574	1552	1480	1348	1246
діти шкільного віку (6-17 років)	5229	5324	5322	5357	5297	5233

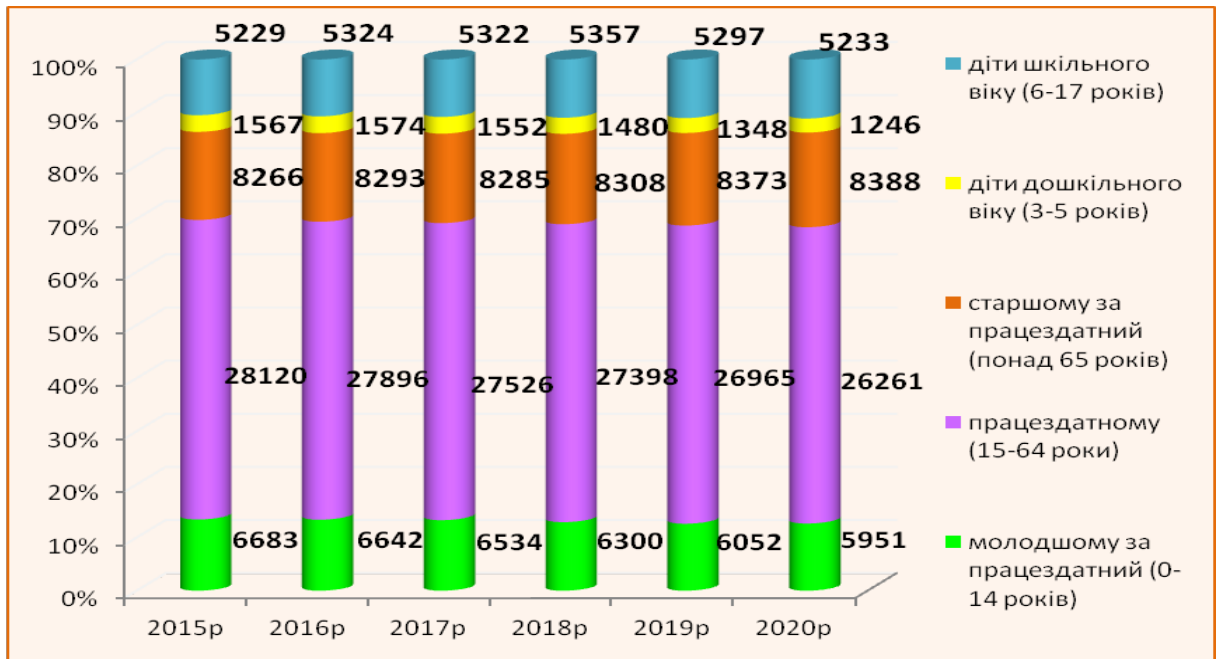


Рис. 6. Вікова структура населення громади

У віковій структурі населення Хмельницької міської територіальної громади у період з 2015 по 2020 роки спостерігається стійка тенденція щодо зменшення кількості осіб за наступними віковими групами: молодші за працездатний, працездатний, дітей дошкільного та шкільного віку. Разом із тим, збільшується кількість населення у віці понад 65 років – старшому за працездатний вік. Тобто, за останні роки спостерігається старіння населення громади.

2.9. Зайнятість населення та безробіття

Таблиця 7. Середньооблікова кількість штатних працівників

Регіони	2015р	2016р	2017р	2018р	2019р
Громада	7035	7770	7725	7232	7331
Район	5593	4789	5117	4784	4646
Область	282 082	273 298	268 995	265 519	257 081



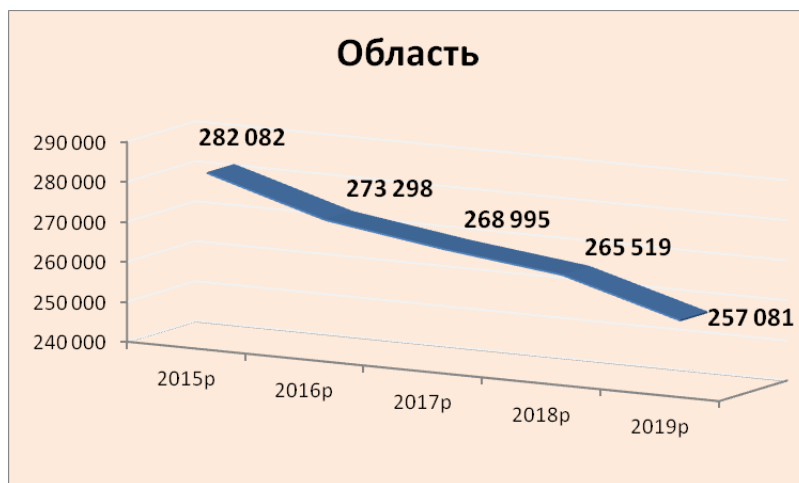


Рис.7. Динаміка росту чисельності штатних працівників

Таблиця 8. Середня заробітна плата, грн.

Регіони	2015р	2016р	2017р	2018р	2019р
Громада (м.Хмільник)	2664	3287	4986	6161	8001
Район	3123	3855	5604	7404	8663
Область	3396	4189	6121	7801	9299

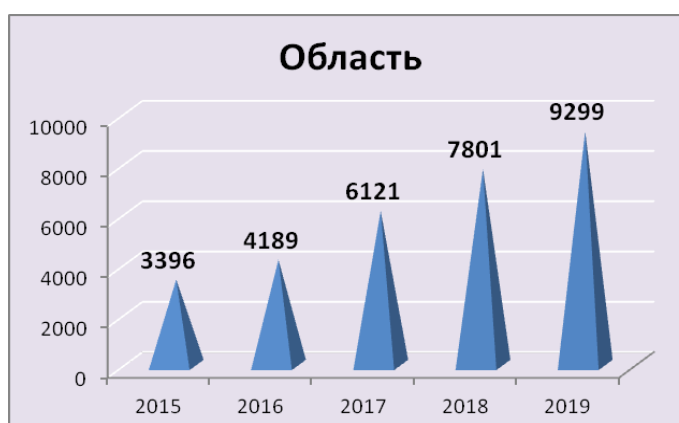


Рис.8. Динаміка росту середньої заробітної плати

Переважна частина мешканців громади працює у медичній сфері: КНП «Хмільницький центр первинної медико-санітарної допомоги», КНП «Хмільницька центральна лікарня», 8 санаторно-курортних закладах, аптеках. Значну частку становлять працівники державних та міських установ: ДНЗ «Професійний ліцей сфери послуг м. Хмільник», ДПНЗ «Хмільницький

аграрний центр професійно-технічної освіти», Хмільницький відділ поліції, ГУ ДСНС, Хмільницький міськрайонний суд Вінницької області, ГУ ДПС у Вінницькій області, Хмільницька районна державна адміністрація, Хмільницька районна рада, Хмільницька міська рада. Також населення громади працює на основних підприємствах: ТОВ «Хмільницький завод сухого знежиреного молока «Молочний візит», ПрАТ «Хмільницька швейна фабрика «Лілея», ПрАТ «Хмільникмеблі», ПрАТ «Агрокомплекс Хмільникпродукт», ПАТ «Хмільниксільмаш», ТОВ «АДМ «Хмільницький елеватор», ТОВ «Астартаселекція».

2.10. Економіка громади

Зареєстровані суб'єкти господарської діяльності

Таблиця 9. Зареєстровані юридичні особи

Показники	2015р	2016р	2017р	2018р	2019р	2020р
Усі суб'єкти ЄДРПОУ:						
Громада	393	414	426	443	449	451
Район	429	438	444	448	468	482
з них СПД - юридичні особи						
Громада	189	194	283	295	288	300
Район	230	229	252	267	271	277
з них малі підприємства						
Громада	180	185	274	284	277	290
Район	225	225	248	262	266	273

Таблиця 10. Зареєстровані фізичні особи-підприємці

Регіони	2015р	2016р	2017р	2018р	2019р	2020р
Громада	1671	1589	1413	1402	1381	1453
Район	1064	870	763	724	715	736
Область	82327	77990	67772	66981	67237	66901

Таблиця 11. Найбільші роботодавці громади

Підприємство, організація, установа	Вид діяльності (основний)
ТОВАРИСТВО З ОБМЕЖЕНОЮ ВІДПОВІДАЛЬНІСТЮ "ХМІЛЬНИЦЬКИЙ ЗАВОД СУХОГО ЗНЕЖИРЕНОГО МОЛОКА "МОЛОЧНИЙ ВІЗИТ"	Виробництво харчових продуктів
ПРИВАТНЕ АКЦІОНЕРНЕ ТОВАРИСТВО "АГРОКОМПЛЕКС ХМІЛЬНИКПРОДУКТ"	Виробництво харчових продуктів
ПрАТ "ХМІЛЬНИЦЬКА ШВЕЙНА ФАБРИКА "ЛІЛЕЯ"	Виробництво верхнього одягу
ПУБЛІЧНЕ АКЦІОНЕРНЕ ТОВАРИСТВО "ХМІЛЬНИКСІЛЬМАШ"	Виробництво машин і устаткування для сільського та лісового господарства
ТОВАРИСТВО З ОБМЕЖЕНОЮ ВІДПОВІДАЛЬНІСТЮ "АДМ"	Виробництво продуктів борошномельно-круп'яної промисловості; оптова торгівля

ХМІЛЬНИЦЬКИЙ ЕЛЕВАТОР”	зерном, насінням та кормами для тварин; неспеціалізована оптова торгівля харчовими продуктами, напоями та тютюновими виробами; діяльність автомобільного вантажного транспорту; складське господарство
ТОВАРИСТВО З ОБМЕЖЕНОЮ ВІДПОВІДАЛЬНІСТЮ "АСТАРТА-СЕЛЕКЦІЯ"	Вирощування зернових культур (крім рису), бобових культур і насіння олійних культур; виробництво продуктів борошномельно-круп'яної промисловості
Санаторій «Радон» АПНВП «Візит»	Діяльність санаторно-курортних закладів
ДП «Клінічний санаторій «Хмільник»» ЛОЗ ПУ «Укрпрофоздоровниця»	Діяльність санаторно-курортних закладів
ТОВ "Санаторій "Поділля"	Діяльність санаторно-курортних закладів
МРЦ "Південний Буг" МВС України	Діяльність санаторно-курортних закладів
Центральний військовий клінічний санаторій "Хмільник"	Діяльність санаторно-курортних закладів
ТОВ "Санаторій "Березовий гай"	Діяльність санаторно-курортних закладів
Санаторій «Медичний центр реабілітації залізничників»	Діяльність санаторно-курортних закладів
КНП "Хмільницька обласна фізіотерапевтична лікарня Вінницької обласної Ради" (м. Хмільник)	Діяльність санаторно-курортних закладів
ПрАТ «Зернопродукт МХП»	Вирощування зернових культур (крім рису), бобових культур і насіння олійних культур
ТОВ «Хмільницьке»	Вирощування зернових культур (крім рису), бобових культур і насіння олійних культур
ТОВ СП «Нібулон»	Оптова торгівля зерном, необробленим тютюном, насінням і кормами для тварин

Найбільшими роботодавцями в Хмільницькій міській територіальній громаді є промислові підприємства та санаторно-курортні заклади міста Хмільника. По сільських населених пунктах громади основними роботодавцями на їх території є переважно аграрні підприємства.

Таблиця 12. Показники роботи малого бізнесу

Показники	2015р	2016р	2017р	2018р	2019р	-
Кількість малих підприємств на 10 000 населення						
Громада (якщо можна вирахувати дані)	57	49	50	53	53	-
Район						
Область						
Середньорічна кількість найманих працівників, чол.						
Громада (якщо можна вирахувати дані)	657	640	658	643	595	-
Район						
Область						
Питома вага зайнятих на малих підприємствах (% до населення в працездатному віці)						
Громада (якщо можна)						

вирахувати дані)						
Район						
Область						
Питома вага середньорічної зайнятості на малих підприємствах в загальній кількості найманих працівників, %						
Громада (якщо можна вирахувати дані)	26,7	26,1	26,6	25,7	18,6	-
Район						
Область						
Обсяг реалізованої продукції (робіт, послуг) малих підприємств, млн. грн.						
Громада (якщо можна вирахувати дані)	429,43	465,03	536,03	631,99	689,84	-
Район						
Область						
Питома вага продукції малих підприємств в загальному обсязі реалізованої продукції (робіт, послуг), %						
Громада (якщо можна вирахувати дані)	53,4	46,9	45,8	46,3	40,1	-
Район						
Область						

Зовнішньоекономічна діяльність

Таблиця 13. Обсяги експорту - імпорту товарів та послуг у 2019 р.

Регіони	Експорт товарів		Імпорт товарів	
	Вартість, тис. дол. США	Частка в загальному обсязі по області у 2019 р.	Вартість, тис. дол. США	Частка в загальному обсязі по області у 2019 р.
Область	1455522,8		631607,1	
Хмельницький район	8187,5	0,6	4442,3	0,7
місто Хмельник	9044,5	0,6	5233,5	0,8
	Експорт послуг		Імпорт послуг	
Область	127481,9		29269,5	
Хмельницький район	-	-	-	-
Місто Хмельник	2109,4	1,6	-	-

Таблиця 14. Наявні на території громади ВІЛЬНІ земельні ділянки, призначені для ведення господарської діяльності (крім с/г призначення)

Адреса, стислий опис, призначення	Власник (власники – із зазначенням частки)	Площа, кв. м
Навпроти земельної ділянки ФОП Савчука Л.В. у м. Хмельнику по вул. Олега Кошового, 3Д, суміжна до кадастрового номера 0510900000:00:001:1534 – для будівництва та обслуговування будівель торгівлі (попереднє рішення 48 сесії Хмельницької міської ради 7 скликання №1474 від 18.04.2018 року)	Хмельницька міська рада	Орієнтовною площею 0,1500 га

Суміжну до земельної ділянки Репях В.Ф. у м. Хмільнику по вул. Монастирська, 79 – для будівництва та обслуговування будівель торгівлі (попереднє рішення 48 сесії Хмільницької міської ради 7 скликання №1474 від 18.04.2018 року)	Хмільницька міська рада	Орієнтовною площею 0,0300 га
Суміжну до земельної ділянки по вул. Івана Богуна, 85 у м. Хмільнику – для розміщення та експлуатації основних, підсобних і допоміжних будівель та споруд підприємств переробної, машинобудівної та іншої промисловості (попереднє рішення 48 сесії Хмільницької міської ради 7 скликання №1474 від 18.04.2018 року)	Хмільницька міська рада	Орієнтовною площею 0,8000 га
По 2 пров. Пушкіна, 8, кадастровий номер 0510900000:00:001:1387 - для розміщення та експлуатації основних, підсобних і допоміжних будівель та споруд підприємств переробної, машинобудівної та іншої промисловості (попереднє рішення 48 сесії Хмільницької міської ради 7 скликання №1474 від 18.04.2018 року), при цьому із врахуванням рішення 82 сесії Хмільницької міської ради 7 скликання №2872 від 13.10.2020 року «Про поділ земельної ділянки по 2 пров. Пушкіна,8 у м. Хмільнику»	Хмільницька міська рада	Площею 0,3890 га
По вул. Комарова, 62, кадастровий номер 0510900000:00:008:1088 - для розміщення та експлуатації основних, підсобних і допоміжних будівель та споруд підприємств переробної, машинобудівної та іншої промисловості (попереднє рішення 48 сесії Хмільницької міської ради 7 скликання №1474 від 18.04.2018 року)	Хмільницька міська рада	Площею 0,1672 га
У м. Хмільнику по вул. Курортна (автобусна зупинка «Березовий гай» – для будівництва та обслуговування будівель торгівлі (попереднє рішення 80 сесії Хмільницької міської ради 7 скликання №2764 від 31.08.2020 року)	Хмільницька міська рада	Орієнтовною площею 0,0100 га
У м. Хмільнику по вул. Київська (автобусна зупинка «Автовокзал» – для будівництва та обслуговування будівель торгівлі	Хмільницька міська рада	Орієнтовною площею 0,0030 га
По вул. Привокзальна, суміжна до кадастрового номера 0510900000:00:001:1154 - для розміщення та експлуатації основних, підсобних і допоміжних будівель та споруд підприємств переробної, машинобудівної та іншої промисловості	Хмільницька міська рада	Орієнтовною площею 0,5000 га
По вул. Привокзальна, суміжна до кадастрового номера 0510900000:00:001:0417 - для розміщення та експлуатації основних, підсобних і допоміжних будівель та споруд підприємств переробної, машинобудівної та іншої промисловості	Хмільницька міська рада	Орієнтовною площею 1,2000 га
По вул. Івана Богуна, суміжна до території «Надбужанське» - для розміщення та експлуатації основних, підсобних і допоміжних будівель та споруд підприємств переробної, машинобудівної та іншої промисловості	Хмільницька міська рада	Орієнтовною площею 4,0000 га
По вул. Івана Богуна, суміжна до кадастрового номера 0510900000:00:001:1586 - для розміщення та експлуатації основних, підсобних і допоміжних будівель та споруд	Хмільницька міська рада	Орієнтовною площею 0,1500 га

підприємств переробної, машинобудівної та іншої промисловості		
По вул. Комарова, суміжна до кадастрового номера 0510900000:00:008:0299 - для розміщення та експлуатації основних, підсобних і допоміжних будівель та споруд підприємств переробної, машинобудівної та іншої промисловості	Хмельницька міська рада	Орієнтовною площею 14,00 га
По вул. Комарова, суміжна до кадастрового номера 0510900000:00:008:0385 - для розміщення та експлуатації основних, підсобних і допоміжних будівель та споруд підприємств переробної, машинобудівної та іншої промисловості	Хмельницька міська рада	Орієнтовною площею 1,800 га
По вул. Північна, суміжна до кадастрового номера 0510900000:00:007:0794 - для розміщення та експлуатації основних, підсобних і допоміжних будівель та споруд підприємств переробної, машинобудівної та іншої промисловості	Хмельницька міська рада	Орієнтовною площею 2,00 га
По вул. Пушкіна, суміжна до кадастрового номера 0510900000:00:007:0674 - для будівництва та обслуговування індивідуальних гаражів (з поділом на земельні ділянки розміром 20-25,0кв.м)	Хмельницька міська рада	Орієнтовною площею 0,8000 га
Суміжну до земельної ділянки за кадастровим номером 0510900000:00:003:1028 (навпроти житлового будинку №48) по вул. Столярчука, у м. Хмельнику – для будівництва та обслуговування будівель торгівлі	Хмельницька міська рада	Орієнтовною площею 0,0200 га
Ссуміжну до земельної ділянки по вул. Столярчука навпроти житлового будинку №50, у м. Хмельнику – для будівництва та обслуговування будівель торгівлі	Хмельницька міська рада	Орієнтовною площею 0,0200 га
Суміжну до земельної ділянки по вул. Столярчука навпроти житлового будинку №50, у м. Хмельнику – для будівництва та обслуговування будівель торгівлі	Хмельницька міська рада	Орієнтовною площею 0,0180 га
По вул. Курортна, суміжна до земельних ділянок за кадастровим номером 0510900000:00:004:0841 та 0510900000:00:004:1494 – для будівництва та обслуговування об'єктів рекреаційного призначення	Хмельницька міська рада	Орієнтовною площею 37,0 га
У місті Хмельнику суміжну до будівлі торгівельного павільйону «Світ фарб» по вул. Пушкіна, кадастровий номер 0510900000:00:008:0811, для будівництва та обслуговування будівель торгівлі (03.07)	Хмельницька міська рада	площею 20,0 кв.м
У місті Хмельнику суміжну до будівлі по вул. Столярчука, 31, кадастровий номер 0510900000:00:001:1429, для будівництва та обслуговування будівель торгівлі (03.07)	Хмельницька міська рада	площею 80,0 кв.м
У місті Хмельнику по вул. Виноградній (суміжна до ДНЗ №5), кадастровий номер 0510900000:00:005:1137, для будівництва і обслуговування багатоквартирного житлового будинку (02.03)	Хмельницька міська рада	площею 8000,0 кв.м
По вул. 1 Травня (біля Центрального військового клінічного санаторію "Хмельник") у м. Хмельнику, кадастровий номер 0510900000:00:004:0971, для будівництва та обслуговування будівель торгівлі (03.07) – розміщення тимчасових споруд	Хмельницька міська рада	площею 30,0 кв.м
На розі вул. Курортна та вул. Ховпінська у м. Хмельнику,	Хмельницька	площею 2,2 га

кадастровий номер 0510900000:00:004:1562, для будівництва та обслуговування об'єктів туристичної інфраструктури та закладів громадського харчування (03.08)	міська рада	
У місті Хмільнику по вул. Курортна (зупинка «Лікарня»), кадастровий номер 0510900000:00:004:0936, для будівництва та обслуговування будівель торгівлі (03.07)	Хмільницька міська рада	площею 100,0 кв.м
По площі Перемоги, 2 (біля АТ «Укрпошта») у м. Хмільнику, кадастровий номер 0510900000:00:003:1573, для будівництва та обслуговування будівель торгівлі (03.07)	Хмільницька міська рада	площею 120,0 кв.м
У місті Хмільнику по вул. Столярчука (зупинка «Торговий двір»), кадастровий номер 0510900000:00:001:1260, для будівництва та обслуговування будівель торгівлі (03.07)	Хмільницька міська рада	площею 30,0 кв.м
У м. Хмільнику по вул. Ховпінська для будівництва і обслуговування санаторно-оздоровчих закладів (06.01.) кадастровий номер 0510900000:00:004:1182	Хмільницька міська рада	площею 3,9 га
У м. Хмільнику по вул. Ховпінська для будівництва і обслуговування санаторно-оздоровчих закладів (06.01.) кадастровий номер 0510900000:00:004:1183	Хмільницька міська рада	площею 2,5 га
У м. Хмільнику по вул. Ховпінська для будівництва і обслуговування санаторно-оздоровчих закладів (06.01.) кадастровий номер 0510900000:00:004:1184	Хмільницька міська рада	площею 3,0 га

2.12. Фінансовий стан та бюджет громади

Таблиця 15. Бюджет громади. Доходи бюджету, млн. грн.

Показники	2018р (сумарно)	2019р (сумарно)	2020р (сумарно)	2021р (сумарно)	2022р (прогноз)
Прибутковий податок з громадян/ Податок з доходів фізичних осіб	62,2	75,9	76,7	118,8	129,1
Єдиний податок (крім с/г виробників)	17,3	20,4	21,6	29,3	30,6
Єдиний податок від с/г виробників	0,001	0,3	0,3	6,4	6,9
Екологічний податок	0,1	0,09	0,09	0,2	0,2
Податок на прибуток підприємств комунальної власності	0,1	0,4	0,3	0,1	0,1
Плата за землю	17,6	20,7	27,5	41,9	41,0
Податок на нерухомість	1,6	2,3	3,3	4,8	4,5
Акцизний збір	10,4	10,0	10,5	14,1	5,1
Інші місцеві податки та збори	0,3	0,3	0,3	1,2	0,8
Податкові надходження разом	109,6	130,4	140,6	216,8	218,3
Дохід від оренди комунального майна	0,3	0,3	0,2	0,2	0,2

Доходи від відчуження нерухомості та землі	4,1	6,9	4,5	1,5	0,7
інше	9,3	8,7	6,2	9,3	9,5
Неподаткові надходження разом	13,7	15,9	10,9	11,0	10,4
Трансферти	157,5	118,5	59,9	115,4	115,4
Разом:	280,8	264,8	211,4	343,2	344,1

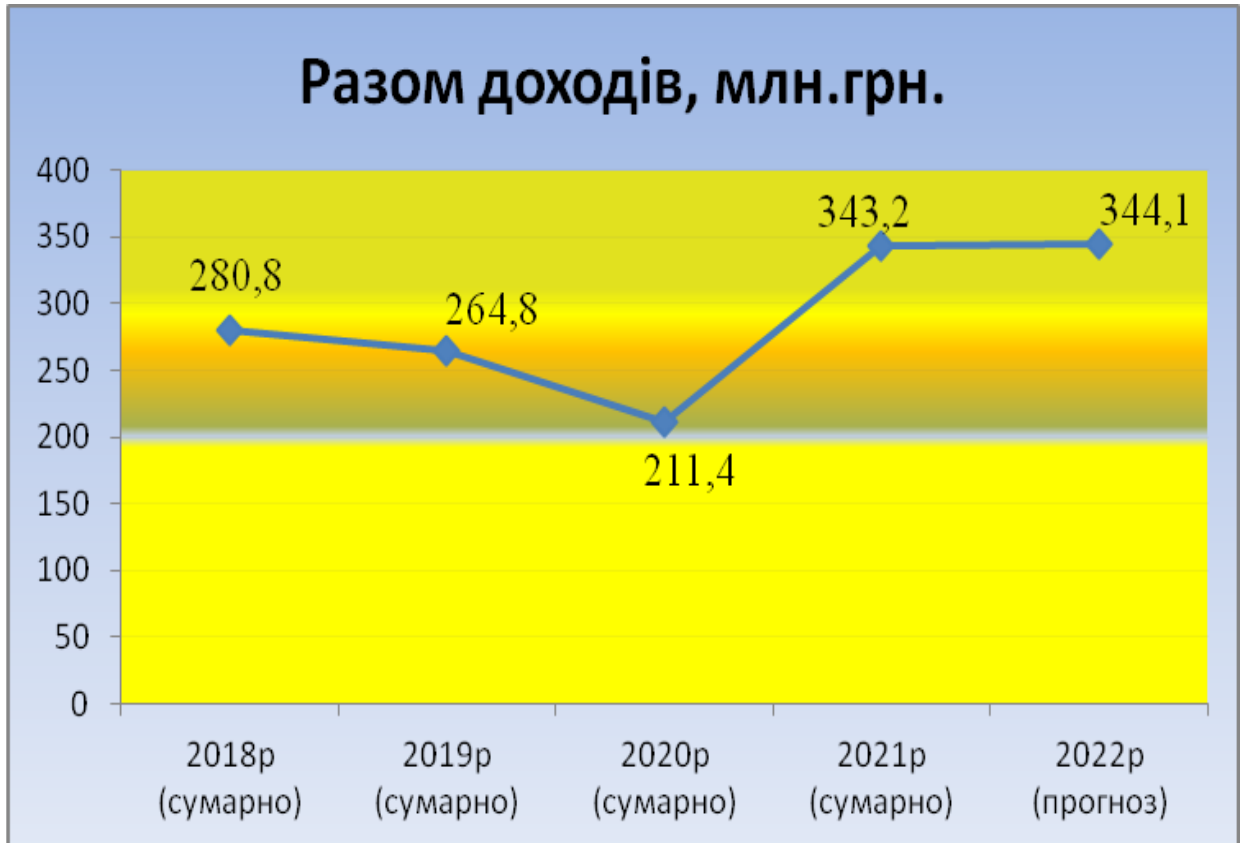


Рис.9. Динаміка росту доходів по роках

Таблиця 16. Доходи бюджету на одного мешканця

Період	Податок на доходи фізичних осіб	Єдиний податок	Місцеві податки та збори	Плата (податок) за землю	Податкові надходження разом	Дохід від оренди комунального майна
2019 рік	2678,77	729,57	94,14	729,25	4603,92	10,64
2020 рік	2738,49	781,77	127,09	982,01	5020,11	7,69

Таблиця 17. Структура видатків за функціональною ознакою бюджету Хмельницької міської територіальної громади (прогнози), млн.грн

Код ТПКВ К МБ	Статті видатків	2022 рік (прогноз)
1	2	3
0150	Організаційне, інформаційно-аналітичне та матеріально-технічне забезпечення діяльності обласної ради, районної ради, районної у місті ради (у разі її створення), міської, селищної, сільської рад	34,187
0160	Керівництво і управління у відповідній сфері у містах (місті Києві), селищах, селах, об'єднаних територіальних громадах	22,122
0180	Інша діяльність у сфері державного управління	0,159
0191	Проведення місцевих виборів	
1010	Надання дошкільної освіти	54,019
1020	Надання загальної середньої освіти загальноосвітніми навчальними закладами (в т. ч. школою-дитячим садком, інтернатом при школі), спеціалізованими школами, ліцеями, гімназіями, колегіумами	54,027
1030	Надання загальної середньої освіти за рахунок освітньої субвенції	96,283
1070	Надання позашкільної освіти позашкільними закладами освіти, заходи із позашкільної роботи з дітьми	2,687
1080	Надання спеціальної освіти мистецькими школами	9,459
1140	Інші програми, заклади та заходи у сфері освіти	6,112
1150	Забезпечення діяльності інклюзивно-ресурсних центрів	1,187
1160	Забезпечення діяльності центрів професійного розвитку педагогічних працівників	1,158
1200	Надання освіти за рахунок субвенції з державного бюджету місцевим бюджетам на надання державної підтримки особам з особливими освітніми потребами	0,640
3031	Надання інших пільг окремим категоріям громадян відповідно до законодавства	0,110
3032	Надання пільг окремим категоріям громадян з оплати послуг зв'язку	0,252
3033	Компенсаційні виплати на пільговий проїзд автомобільним транспортом окремим категоріям громадян	0,900
3050	Пільгове медичне обслуговування осіб, які постраждали внаслідок Чорнобильської катастрофи	0,085
3090	Видатки на поховання учасників бойових дій та осіб з інвалідністю внаслідок війни	0,021
3104	Забезпечення соціальними послугами за місцем проживання громадян, які не здатні до самообслуговування у зв'язку з похилим віком, хворобою, інвалідністю	10,464
3112	Заходи державної політики з питань дітей та їх соціального захисту	0,035
3121	Утримання та забезпечення діяльності центрів соціальних служб для сім'ї, дітей та молоді	1,438

3140	Оздоровлення та відпочинок дітей (крім заходів з оздоровлення дітей, що здійснюються за рахунок коштів на оздоровлення громадян, які постраждали внаслідок Чорнобильської катастрофи)	0,310
3160	Надання соціальних гарантій фізичним особам, які надають соціальні послуги громадянам похилого віку, особам з інвалідністю, дітям з інвалідністю, хворим, які не здатні до самообслуговування і потребують сторонньої допомоги	0,600
3171	Компенсаційні виплати особам з інвалідністю на бензин, ремонт, технічне обслуговування автомобілів, мотоциколясок і на транспортне обслуговування	0,042
3180	Надання пільг населенню (крім ветеранів війни і праці, військової служби, органів внутрішніх справ та громадян, які постраждали внаслідок Чорнобильської катастрофи) на оплату житлово-комунальних послуг	0,025
3192	Надання фінансової підтримки громадським організаціям ветеранів і осіб з інвалідністю, діяльність яких має соціальну спрямованість	0,560
3242	Інші заходи у сфері соціального захисту і соціального забезпечення	3,904
4030	Забезпечення діяльності бібліотек	5,372
4040	Забезпечення діяльності музеїв і виставок	1,011
4060	Забезпечення діяльності палаців і будинків культури, клубів, центрів дозвілля та інших клубних закладів	6,882
4082	Інші заходи в галузі культури і мистецтва	0,200
5011	Проведення навчально-тренувальних зборів і змагань з олімпійських видів спорту	0,160
5012	Проведення навчально-тренувальних зборів і змагань з неолімпійських видів спорту	0,120
5031	Утримання та навчально-тренувальна робота комунальних дитячо-юнацьких спортивних шкіл	3,626
5062	Підтримка спорту вищих досягнень та організацій, які здійснюють фізкультурно-спортивну діяльність в регіоні	0,060
6030	Організація благоустрою населених пунктів	13,629
7130	Здійснення заходів із землеустрою	1,000
7350	Розроблення схем планування та забудови території (містобудівної документації)	0,500
7461	Утримання та розвиток автомобільних доріг та дорожньої інфраструктури за рахунок коштів місцевого бюджету	8,889
7610	Сприяння розвитку малого та середнього підприємництва	0,010
7622	Реалізація програм і заходів в галузі туризму та курортів	0,100
7630	Реалізація програм і заходів в галузі зовнішньоекономічної діяльності	0,100
7640	Заходи з енергозбереження	
7650	Проведення експертної грошової оцінки земельної ділянки чи права на неї	0,020
7660	Підготовка земельних ділянок несільськогосподарського призначення або прав на них комунальної власності для продажу на земельних торгах та проведення таких торгів	0,090
7680	Членські внески до асоціацій органів місцевого самоврядування	0,080

7691	Виконання заходів за рахунок цільових фондів, утворених Верховною Радою Автономної Республіки Крим, органами місцевого самоврядування і місцевими органами виконавчої влади і фонди, утворені Верховною Радою Автономної Республіки Крим, органами місцевого самоврядування і місцевими органами виконавчої влади	0,010
7693	Інші заходи, пов'язані з економічною діяльністю	0,100
8110	Заходи із запобігання та ліквідації надзвичайних ситуацій та наслідків стихійного лиха	0,030
8120	Заходи з організації рятування на водах	0,242
8220	Заходи та роботи з мобілізаційної підготовки місцевого значення	0,080
8340	Природоохоронні заходи за рахунок цільових фондів	0,165
8700	Резервний фонд	0,800
УСЬОГО по бюджету		344,060

Таблиця 18. Найбільші платники податків у громаді у 2020 р.

Назва	Сплачено ПДФО (грн.)	Акциз (грн.)	Плата за землю (грн.)	Податок на нерухомість (грн.)
АПНВП «Візит»	1638484,24		1387470,48	324189,02
ТОВ «Санаторій «Поділля»	1236125,42		886884,10	400421,17
АТ «Укрзалізниця»	1272446,21		12102061,33	276409,87
ДП «Клінічний санаторій «Хмільник»	2024712,94		1494821,05	112946,26
ПрАТ «Хмільницька швейна фабрика «Лілея»	3164474,61		75300,00	6696,92
ТОВ «АТБ-Маркет»	581760,43	1072663,00		

Таблиця 19. Перелік та вартість реалізованих в межах території ТГ проєктів за кошти державної субвенції на соціально-економічний розвиток регіонів чи Державного фонду регіонального розвитку.

	Назва	Рік	Сума, млн грн	Коментар (що досягнуто завдяки проєкту)
1.	Придбання меблів, фотоапарату, радіомікрофону, мікрофону з стойкою, активних звукових колонок, керованих радіомоделей для Центру дитячої та юнацької творчості м. Хмільник вул. Шевченка, 3, Вінницької області	2020	0,047203	Створення належних умов для розвитку творчості учнів Центру дитячої та юнацької творчості
2.	Реконструкція будівлі з використанням енергозберігаючих технологій із утепленням фасаду та горіщного перекриття ДНЗ №1 по	2020	6,270000	Очікується економія коштів міського бюджету на енергоносії, створення комфортних умов для дітей

вул. Декабристів, 13 в м. Хмільнику Вінницької області (з коригуванням ПКД та проведенням її експертизи, виготовленням енергетичного паспорта та енергетичного сертифіката)			та працівників
---	--	--	----------------

2.13. Транспортна інфраструктура і зв'язок

Протяжність і стан доріг

Хмільницька міська територіальна громада розташована в північно-західній частині Вінницької області на р.Південний Буг, межує з Уланівською, Війтівецькою, Летичівською, Літинською, Іванівською територіальними громадами.

Протяжність доріг між найвіддаленішими населеними пунктами громади Теси та Кривошії – 50 км, Куманівці та Журавне – 30 км.

Протяжність доріг від м.Хмільника до с.Журавне – 19 км, до с.Кривошії – 27 км, до с.Кожухів – 12 км, до с.Думенки – 12 км.

Автомобільні транспортні зв'язки міста забезпечує розгалужена мережа автомобільних доріг державного та місцевого значення.

В східній частині м.Хмільника проходить регіональна автомобільна дорога державного значення Р-31 Бердичів - Хмільник - Літин (до автомобільної дороги М-12), яка є основним зв'язком міста з обласним центром – м. Вінницею та м. Бердичів.

З північного напрямку на південний м.Хмільник перетинає територіальна автомобільна дорога державного значення Т-06-10 Любар – Хмільник – Нова Ушиця. Автомобільна дорога проходить майже через всю територію Вінницької області, зв'язуючи між собою території Житомирської, Вінницької та Хмельницької областей. Транзитний транспорт, який рухається по територіальній автомобільній дорозі Т-06-10, проходить по вулицях В.Порика, І. Богуна, Столярчука, проспекту Свободи, вулицях 1 Травня та Курортній. В 2021 році заплановано розпочати поточний середній ремонт вказаної автомобільної дороги в межах міста Хмільника, залучивши співфінансування з державного бюджету.

Важливими напрямками розвитку громади є реконструкція та будівництво доріг, тротуарів між населеними пунктами та в населених пунктах. Для реалізації цих напрямків плануються проекти з реконструкції та будівництва доріг. Водночас здійснюється аналіз стану доріг та поетапне впровадження заходів, спрямованих на покращення стану дорожнього покриття.

Транспортне сполучення між населеними пунктами громади та з районним/обласним центром

Транспортне сполучення між населеними пунктами громади здійснюються автомобільним та залізничним транспортом.

Відстань від центру територіальної громади – м.Хмільника до столиці України – м.Києва – 246 км, до обласного центру – м.Вінниці – 63 км, до м.Львова 340 км.

Громадський автомобільний транспорт здійснює регулярні пасажирські перевезення між центром територіальної громади – м.Хмельником та містами Вінницею, Києвом, Житомиром, Бердичевом, Хмельницьким, Кам'янець-Подільським, Херсоном, Скадовськом. Залізничним транспортом здійснюються перевезення пасажирів з м.Хмельника до Києва, Хмельницького, Кам'янець-Подільського, Вінниці.

На даний час призупинено сполучення залізничним транспортом. Такі пасажирські перевезення користувались великим попитом серед пасажирів. Проводиться робота стосовно відновлення руху залізничного транспорту.

Транспортна мережа

На території міської територіальної громади налагоджено регулярне транспортне сполучення в межах міста та між населеними пунктами громади. Пасажирські перевезення здійснюються на міських та приміських автобусних маршрутах, що проходять в межах територіальної громади, приватним транспортом.

Транспортна мережа автобусних маршрутів загального користування налічує шість міських та вісім приміських автобусних маршрутів, що проходять в межах Хмельницької міської територіальної громади.

Мережа автобусних маршрутів потребує удосконалення, щоб задовольнити попит населення на пасажирські перевезення. Для цього планується дослідження мережі автобусних маршрутів з метою визначення потреб населення в пасажирських перевезеннях з урахування пропозицій громадян, підприємств, установ, організацій.

2.14. Інфраструктура торгівлі та послуг

На території громади здійснюють господарську діяльність 1894 суб'єкти підприємницької діяльності, з них 213 юридичних осіб та 1681 фізичних осіб – підприємців.

Торгівельна мережа громади нараховує 316 об'єктів роздрібною мережі (разом з аптечними пунктами та АЗС). В тому числі кількість підприємств роздрібною торгівлі продовольчими та промисловими товарами становить 271 магазинів, кіосків та тимчасових споруд.

Закладів ресторанного господарства – 35 об'єктів.

Працює 2 паспортизовані ринки торгівлі промисловими та продовольчими товарами.

Побутовим обслуговуванням займається 68 суб'єктів підприємницької діяльності.

2.15. Туристична інфраструктура

Сучасна індустрія туризму одна з найбільш швидко прогресуючих галузей світового господарства, яку можна розглядати і як самостійний вид економічної діяльності, і як міжгалузевий комплекс. Для Хмельницької громади туризм є надзвичайно перспективною сферою господарського життя, що може відіграти вирішальний вплив на розвиток таких видів економічної діяльності, як

транспорт, готельний та ресторанний бізнес, роздрібна торгівля, харчова промисловість, будівництво та зв'язок, страхування та фінансове посередництво, діяльність у сфері відпочинку й розваг, культури і спорту тощо. Перетворення району в туристичну принаду вимагає пошуку нових, творчих підходів, об'єднання зусиль місцевої влади та суб'єктів туристичної діяльності.

24 серпня з нагоди святкування на Вінниччині 30-ї річниці незалежності України в місті Вінниці проходив фестиваль «Покоління незалежних» під час якого було представлено туристичний потенціал Хмільницької громади. Під час заходу була представлена крафтова продукція місцевих підприємств, інформаційно-рекламні матеріали оздоровниць міста, висвітлювалась робота музейних закладів громади. Завдяки спільним зусиллям працівників відділу культури і туризму та завідуючої філії клубу села Думенки Антоніною Корешковою, з метою ознайомлення туристів з різновидом лікувальних трав, було організовано виставку «Цілющі скарби землі», на якій представлено багатство цілющих трав.

Літо минає, залишаючи за собою шлейф чогось недовомовленого і незвіданого. Не встигли скупатися в морі? Хочеться нових вражень? Тоді вирушайте «варитися» в чанах – ці характерні ванни можна приймати цілий рік.

Що являє собою сама SPA-процедура? Пам'ятаєте старі казки про молодильні яблучка і котли з киплячою водою? Зануриться туди добрий молодець – дивись, прибуде богатирська міць, молодості додасться. Чани – майже як в цих казках. Звичайно, вода в чавунних казанах, де «варять» всіх бажаючих, не кипить, а підігріта до температури 40–45 градусів. Але вогонь під котлом найсправжніший, і якщо не знаєш, як влаштований чан, дивитися (а тим більше залазити в котел) страшно. Але не переживайте, щоб не обпектися, все передбачено: на дно кладуть річкові камені. Традиція зародилася в Австро-Угорщині: чани встановлювали біля джерел з цілющою водою, в яку необхідно було зануритися, розпарившись як слід у котлі. Підігріта вода може бути різною: сірководневою, для профілактики ревматизму, хвороб суглобів; мінеральною – для загального зміцнення організму, шкіри. Також часто додають у такі купелі відвари лікарських трав – ці ванни добре розслабляють, заспокоюють нервову систему, лікують від безсоння, позитивно впливають на організм.

З метою розвитку сільського зеленого туризму в селі Крутнів створено зелену-садибу «Квітуча оселя», на території якої гості можуть поринути в старий колорит села та приймати участь в тематичних вечорницях. Відпочинок для душі в традиціях нашого краю. Смачні українські страви з печі та цікава програма з майстер класами та забавами. За період діяльності на базі садиби було проведено два тематичних фестивалі присвячений розвитку сільського зеленого туризму та благоустрою села – «Квітуча оселя об'єднує села».

В 2021 році жителі та гості нашої територіальної громади мали можливість відпочити на березі ріки Снивода (село Кривошії) де у 2018 році було реалізовано проєкт 14 обласного конкурсу розвитку територіальних громад «Розвиток зеленого туризму – запорука розвитку громади», в рамках якого було закуплено катамарани, човни, альтанки, мангали, встановлено сміттєві баки. Це

в свою чергу дало можливість з користю та задоволенням проводити активні вихідні дні для всіх бажаючих.

У 2015 році було підписано Меморандум про співпрацю між містом Хмільником та Проектом міжнародної технічної допомоги «Партнерство для розвитку міст» (ПРОМІС) (Канада). В рамках цього Проекту, у грудні 2018 р. було ухвалено Стратегію розвитку курорту «Хмільник» на період до 2027 року. Основними стратегічними напрямками розвитку курорту «Хмільник» визначено: розвиток територіальних туристичних продуктів і їх промоція; розвиток інфраструктури та комунікацій; розвиток кадрового потенціалу; розширення сфери послуг і підвищення їх якості. В рамках реалізації Стратегії розвитку курорту «Хмільник» було здійснено ряд заходів щодо реконструкції центрального парку ім.Т.Г. Шевченка: будівництво декоративного будиночка «На гостини до птахів»; розміщення фазанника на 28 видів птахів; будівництво «Альпійської гірки»; будівництво паркових алей; встановлення дерев'яних, кованих та інших скульптур; будівництво арт - причалу на річці Південний Буг; реконструкція фонтанів; встановлення сцени в парку; встановлення спортивного майданчика та канатного містка; встановлення дитячого майданчика; встановлення тематичних бесідок; встановлення огорож навколо ставків; встановлення світильників на території парку; висадження дерев, кущів та квітів; встановлення урн та лавок.

За фінансової підтримки проекту ПРОМІС та сприяння Хмільницької міської ради у 2018 році було реалізовано проект «Хмільник туристичний: робимо перші кроки». Виконавцем проекту виступила Хмільницька районна громадська організація «ПРАВО». Метою проекту є підвищення туристичної привабливості міста Хмільника через підвищення рівня інформування туристів і підприємців про наявні активи громади та туристично привабливі об'єкти, розвиток фестивальної діяльності та створення музею місцевого самоврядування. Завдяки проекту створено інтернет-ресурс «Хмільник на долоні», який вміщує інформацію для відвідувачів міста про найближчі готелі, ресторани, автозаправки, санаторно-курортні заклади, вокзали тощо. Встановлено 20 інформаційних стендів з нанесеним QR-кодом, який робить доступним для зчитування інтернет-ресурс «Хмільник на долоні».

У рамках проекту «Нова сучасна модель розвитку туристично-курортного міста», що реалізований у 2020 році, створено Туристично-інформаційний центр, який надає інформаційно-консультативну допомогу щодо найцікавіших екскурсій, туристичних подорожей, локацій та подій, надає можливість придбати сувеніри від місцевих майстрів. Було проведено ремонт приміщення Туристично-інформаційного центру, придбано 5 електросамокатів, 2 катамарани, 2 електробайки, 7 велосипедів, 10 комплектів лижного спорядження, шоломи, проведено навчання щодо організації туристичної підприємницької діяльності з виготовлення сувенірної продукції. Проект реалізовувався громадською організацією «Туристично оздоровча Україна» в партнерстві з Хмільницькою міською радою та ГО «ПРАВО» за фінансової підтримки проекту ПРОМІС.

2.16. Житлово-комунальна та енергетична інфраструктура

Таблиця 20. Стан житлового фонду громади

Показники	2019 р	2020 р
Заселені будинки разом	88	88
у тому числі:- індивідуальні будинки	-	-
Житловий фонд, тис. кв. м загальної площі	162,7	162,7
% помешкань, підключених до комунального водопостачання	99	99
% помешкань, підключених до комунального газопостачання	99	99
% помешкань, підключених до комунальної системи каналізації	99	99

Помешкання – квартира або індивідуальний будинок.

Таблиця 21. Забезпеченість житлом (сумарно по всіх населених пунктах, що увійшли до складу ТГ)

Показники	2015 р	2016 р	2017 р	2018 р	2019 р
Загальна площа житла в громаді, тис. м ²	1081	1083	1087	1093	1100
Забезпеченість житлом 1 кв. м на особу по громаді	25,1	25,3	25,4	25,8	25,8
Забезпеченість житлом 1 кв. м на особу по області	29,3	29,9	30,4	30,9	31,7
Забезпеченість житлом 1 кв. м на особу по Україні	22,9	23,1	23,3	23,7	24,2

Житловий фонд громади у 2019 році склав 1100 тис.кв.м. Забезпеченість житлом по громаді складає 25,8 кв.м на 1 особу при показнику по області – 31,7 кв.м на 1 особу.

У січні-червні 2020 року забудовниками м.Хмільника прийнято в експлуатацію 1817 кв.м загальної площі житлових будівель. Обсяг прийнятого в експлуатацію житла у січні-червні 2020 року порівняно з аналогічним періодам 2019 року зменшився на 55,4%.

За обсягами житлового будівництва м.Хмільник займає 7 місце серед регіонів області, де збудовано 1,6% житла від загального обсягу по області.

Комунальна інфраструктура та інженерні мережі

Таблиця 22. Водопостачання та водовідведення

Показники	2016 р	2017 р	2018 р	2019 р	2020 р
Протяжність мереж водопостачання, км	100,6	100,6	100,9	100,9	100,9
Протяжність мереж водовідведення, км	44,2	44,2	44,2	44,3	44,3
Споживання питної води, тис. м ³ – всього, у тому числі:	711,3	722,9	737,9	678,5	552,3
- населення	519,8	520,2	518,0	482,1	446,2
- підприємства	191,5	202,7	219,9	200,4	106,1

На території населених пунктів Хмільницької міської територіальної громади послуги з централізованого водопостачання та водовідведення надаються комунальним підприємством «Хмільникводоканал» Хмільницької міської ради з 1970 року.

Станція водопідготовки комунального підприємства має потужність 13,5 тис. м. куб./добу. Підприємство використовує поверхневий водозабір з річки Південний Буг.

Для постійного контролю якості питної води, що подається споживачам на станції водопідготовки є акредитована лабораторія. Режим роботи станції цілодобовий. На цьому об'єкті працює 46 фахівців. Об'єкт знаходиться на території Лелітської сільської ради.

На балансі підприємства знаходиться 100,9 км водопровідних мереж діаметром від 50 мм до 400 мм., 728 оглядових колодязів мережі водопостачання, 8 станцій III підйому.

Таблиця 23. Газопостачання по м.Хмільнику

Показники	2016 р	2017 р	2018 р	2019 р	2020 р
Протяжність газорозподільчих мереж, км	120,320	121,720	121,944	121,944	121,944
Споживання газу, тис. м ³ - всього, у тому числі:	30873,765	30239,929	26956,341	20841,963	19433,21962
- населення	22985,544	22577,424	19900,772	15440,70020	14068,52429
- підприємства	7888,221	7662,505	7055,569	5401,26290	5364,69533

Таблиця 24. Газопостачання по Хмільницькому району

Показники	2016 р	2017 р	2018 р	2019 р	2020 р
Протяжність газорозподільчих мереж, км	732,150	754,090	756,650	774,597	774,597
Споживання газу, тис. м ³ - всього, у тому числі:	24810,637	24204,699	23365,978	14531,61342	14166,10661
- населення	10090,524	10085,489	8389,751	6239,25055	5476,58772
- підприємства	14720,113	14119,210	14976,227	8292,36287	8689,51889

Таблиця 25. Електропостачання по м.Хмільнику

Показники	2016 р	2017 р	2018 р	2019 р	2020 р
Протяжність мереж, км	322,75	323,73	324,15	324,63	324,68
Споживання електроенергії, МВт-год - всього, у тому числі:	28678	31925	24069	25458	26299
- населення	13071	17429	13745	13894	14389
- підприємства	15607	14496	10324	11564	11910
Проектна потужність	26001	26001	26001	26061	26276

Таблиця 26. Електропостачання по Хмільницькому району

Показники	2016 р	2017 р	2018 р	2019 р	2020 р
Протяжність мереж, км	1510,41	1510,53	1510,61	1510,61	1510,81
Споживання електроенергії, МВт-год - всього, у тому числі:	28211	25321	32303	28234	35343
- населення	17015	15304	17331	16933	17524
- підприємства	11196	10017	14972	11301	17819
Проектна потужність	41591	41586	41586	41529	41267

17. Соціальна інфраструктура

Мережа закладів освіти

Таблиця 27. Дошкільні та загальноосвітні навчальні заклади

Показники	2016 р	2017 р	2018 р	2019 р	2020 р	2021 р
Кількість дошкільних закладів, одиниць	4	4	4	5	5	20
Кількість дітей в дошкільних закладах, тис. осіб	1,075	1,064	1,071	1,044	0,977	1,276
Завантаженість дошкільних закладів (дітей на 100 місць)	125	124	125	117	110	103
Кількість загальноосвітніх навчальних закладів, одиниць	4	4	4	5	5	19
Кількість учнів у загальноосвітніх навчальних закладах, осіб	2901	2945	3030	3133	3165	4683
Кількість вчителів у загальноосвітніх навчальних закладах, осіб	207	214	217	212	223	517

До 2019 року у 4-х загальноосвітніх та 4-х дошкільних навчальних закладах міста Хмільника було охоплено освітою 3030 та 1071 вихованців відповідно. Із завершенням адміністративно-територіальної реформи, зміні адміністративно-територіального поділу Вінницької області та приєднання окремих територій сільських громад районів до міста Хмільника відбулося збільшення кількості дошкільних та загальноосвітніх закладів Хмільницької міської ТГ.

У 2021 році у Хмільницькій міській територіальній громаді функціонувало 19 закладів загальної середньої освіти, з них I-III ст.- 14, I-II ст. – 4, I ступеня -1. У ЗЗСО навчалось 4683 учні.

У розрізі шкіл:

- Ліцей №1 м. Хмільника Вінницької області – 873 учні;
- Ліцей №2 м. Хмільника Вінницької області – 584 учні;
- Ліцей №3 м. Хмільника Вінницької області – 632 учні;
- Ліцей №4 м. Хмільника Вінницької області – 1006 учнів;
- Березнянський ліцей Хмільницької міської ради – 96 учнів;
- Білорукавська початкова школа Хмільницької міської ради – 18 учнів;
- Великомитницький ліцей Хмільницької міської ради – 200 учнів;
- Голодьківська гімназія Хмільницької міської ради – 74 учні;
- Куманівецька гімназія Хмільницької міської ради -44 учні;
- Кушелівський ліцей Хмільницької міської ради – 98 учнів;
- Лозівський ліцей Хмільницької міської ради – 113 учні;
- Порицький ліцей Хмільницької міської ради – 133 учні;
- Соколівська гімназія Хмільницької міської ради – 53 учні;
- Сьомацький ліцей Хмільницької міської ради – 119 учнів;
- Томашпільська гімназія Хмільницької міської ради – 46 учнів;

Широкогребельський ліцей Хмільницької міської ради – 233 учні;
 Журавненський ліцей Хмільницької міської ради – 140 учнів;
 Кожухівський ліцей Хмільницької міської ради – 142 учні;
 Шевченківський ліцей Хмільницької міської ради – 79 учнів.

Крім того, у Хмільницькій міській територіальній громаді функціонувало 13 закладів дошкільної освіти, 7 дошкільних підрозділів у складі ЗЗСО із списковою чисельністю 1276 дитини, 58 груп, які задовольняли потреби населення Хмільницької міської територіальної громади.

Рівень охоплення дошкільною освітою дітей від 3-х до 6-й річного віку становить 6 % , 5-річного віку - 100%.

Мережа освітніх закладів Хмільницької міської ТГ є достатньою для надання якісного та кваліфікованого рівня загальної середньої освіти. Середня наповнюваність закладів становить 47%.

Актуальною проблемою на теперішній час є потреба у проведенні капітальних ремонтів та утеплення будівель закладів освіти, які розташовані на території сільських населених пунктів, що були приєднані в результаті адміністративно-територіальної реформи. Також проведення капітального ремонту систем опалення та водопостачання у зазначених закладах.

Наявні заклади позашкільної освіти: Центр дитячої та юнацької творчості, КПНЗ «Хмільницька школа мистецтв», Хмільницька дитячо-юнацька спортивна школа, Громадська організація «Центр розвитку дитини «Долоньки».

Позашкільною освітою у Центрі дитячої та юнацької творчості охоплено 495 дітей. Заняття у 17 гуртках проводилися за такими напрямками: художньо-естетичним, декоративно-ужитковим, технічним, спортивним та туристсько- краєзнавчим.

Таблиця 28. Випускники професійно-технічних навчальних закладів

Тип, назва навчального закладу	2016 р	2017 р	2018 р	2019 р	2020 р
ДНЗ «Професійний ліцей сфери послуг м. Хмільник»	60	60	60	60	60
ДПТНЗ "Хмільницький аграрний центр професійно-технічної освіти"	200	200	200	200	200





Таблиця 29. Спортивні заклади. Місткість споруд спортивного призначення.

Споруда	Скільки відвідувачів вміщує	Події чи заходи, що викликають найбільший приплив гостей
Міський стадіон Дитячо-юнацька спортивна школа	1500	Проведення спартакіади, змагань з футболу, спортивні заходи до Дня фізичної культури та спорту Проведення інших загальноміських заходів
Спортивно-оздоровчий реабілітаційний центр для учасників АТО	60	Проведення занять з фітнесу, східних единоборств



Мережа закладів охорони здоров'я

Мережа закладів охорони здоров'я Хмельницької міської територіальної громади представлена наступними закладами:

- КНП «Хмельницький центр первинної медико-санітарної допомоги» (амбулаторне лікування);
- КНП «Хмельницька центральна лікарня» Хмельницької міської ради (стаціонарне лікування).

В КНП «Хмельницька центральна лікарня» у структуру багатoproфільного стаціонару входять наступні відділення: терапевтичне, хірургічне з ліжками

офтальмологічного, отоларингологічного та урологічного профілів, інфекційне для дорослих, інфекційне для дітей, кардіологічне, травматологічне, пологове, гінекологічне, неврологічне, педіатричне, реанімації та інтенсивної терапії, рентгенкабінет, клініко-діагностична лабораторія, кабінет функціональної діагностики, кабінети ультразвукового дослідження, відділення переливання крові, фізіотерапевтичний кабінет, патологоанатомічне відділення, приймальне відділення та станція швидкої медичної допомоги.

КНП «Хмільницька ЦЛ» функціонує для забезпечення різноманітних потреб населення Хмільницької громади в галузі охорони здоров'я шляхом надання медико-санітарної допомоги, включаючи широкий спектр профілактичних і лікувальних заходів.

Вищезазначені заклади охорони здоров'я розташовані на території міста Хмільника. Мережа закладів охорони здоров'я сільських населених пунктів, що входять до складу Хмільницької міської ТГ, представлена 25 фельдшерсько-акушерськими пунктами та налічує 5 амбулаторно-поліклінічних закладів.



2.19. Стан навколишнього природного середовища

Сучасний стан навколишнього середовища та проблеми поводження з побутовими відходами

Вивезення і знешкодження твердих побутових відходів (ТПВ) здійснюється на міському звалищі, яке розташовано на відстані 1 км від міста у північно-західному напрямку на території Соколівської сільської ради на місці колишнього піщаного кар'єру. Площа звалища – 4,0 га, експлуатується з 1968 р., ступінь заповнення становить майже 100%. На сміттєзвалищі здійснюється рекультивация шляхом перешарування відходів землею.

Система санітарного очищення міста – планово-регулярна, здійснюється за допомогою контейнерів. Вивезення ТПВ здійснюється за графіками, що затверджені у терміни, визначені санітарними нормами. В бюджетному секторі діє роздільний метод збору побутових відходів. У багатоквартирному секторі частково діє роздільний метод збору побутових відходів. З приватного сектору забудови міста здійснюється періодичний збір, вивезення та захоронення відходів згідно графіка, двічі на місяць. Послугою користується близько 45% населення. Серед решти мешканців проводиться роз'яснювальна робота щодо необхідності укладання договорів на збір та вивезення ТПВ.

Рідкі побутові відходи вивозяться асенізаційним транспортом у містя, визначені міським водоканалом і знешкоджуються на каналізаційних очисних спорудах.

У 2017-2018 роках в рамках реалізації проєкту «Придбання та встановлення сортувальної лінії твердих побутових відходів» за співфінансування коштів з обласного фонду охорони навколишнього природного середовища на реалізацію природоохоронних заходів було придбано сортувальну лінію твердих побутових відходів. Також за співфінансування коштів цього фонду протягом 2018 – 2020 було реалізовано проєкт «Нове будівництво ангару з благоустроєм території на полігоні твердих побутових відходів м. Хмільника Вінницької області». Наразі очікується відкриття сортувальної лінії твердих побутових відходів.

3. Головні чинники стратегічного вибору

3.1. SWOT-аналіз Хмільницької міської територіальної громади

SWOT-аналіз Хмільницької міської територіальної громади проведено з урахуванням стану та тенденцій розвитку громади, актуальних проблемних питань галузей господарського комплексу та соціальної сфери. Також, проаналізувавши статистичну інформацію описово-аналітичної частини (соціально-економічного аналізу розвитку громади за 2015-2020 роки), результати опитування думки мешканців громади, підприємців та відпочиваючих у санаторно-курортних закладах, враховуючи пропозиції, надані членами робочої групи з розроблення проєкту Стратегії розвитку Хмільницької міської територіальної громади на період до 2027 року, визначено такі сильні, слабкі чинники (сторони) та можливі зовнішні впливи

(можливості та загрози) на подальший соціальний та економічний розвиток для громади.

Таблиця 30. SWOT-аналіз Хмельницької міської територіальної громади

Сильні сторони	Слабкі сторони
1. Адміністрація	
<ul style="list-style-type: none"> - відкрита та цілеспрямована місцева влада; - наявність інформаційних ресурсів: офіційний сайт Хмельницької міської ради, бюлетень міської ради, сторінки у соціальних мережах; - ефективне впровадження принципів партиципаторного бюджетування в громаді (протягом 2018-2020 рр. успішно реалізовано 17 громадських проєктів); - статус кандидата ініціативи ЮНІСЕФ «Громада, дружня до дітей та молоді»; - Хмельник - лідер у рейтингу демократичності міст-партнерів Проєкту ПРОМІС за висновками моніторингу якості місцевої демократії 	<ul style="list-style-type: none"> - недостатньо якісні канали та інструменти ефективної комунікації між мешканцями громади та владою; - низька громадська активність мешканців громади; - невелика кількість активних та дієвих громадських організацій; - недостатньо ефективний рівень фінансового управління для ефективної реалізації заходів стратегії; - низький рівень міжмуніципального співробітництва
2. Економіка	
<ul style="list-style-type: none"> - наявність великої кількості землі, що придатна для обробітки та вирощування с/г культур (40% від загальної площі); - наявність вільних земельних ділянок на території громади, призначених для ведення господарської діяльності (крім сільськогосподарського призначення) загальною площею 43,54 га; - наявність вільних земельних ділянок на території громади рекреаційного призначення та призначених для діяльності санаторно-курортних закладів (загальною площею 46,4 га); - значна частка працездатного населення (62% від загальної 	<ul style="list-style-type: none"> - відтік трудових ресурсів з громади; - недостатня кількість робочих місць (особливо в сільській місцевості з належною оплатою праці); - низький рівень оплати праці; - брак ефективних механізмів залучення інвестицій у розвиток громади; - ведення тіньового бізнесу

<p>кількості);</p> <ul style="list-style-type: none"> - наявність на території громади основних бюджетоутворюючих підприємств – платників податків до бюджету громади; - щорічна динаміка збільшення кількості суб'єктів господарської діяльності (станом на 2020 рік зареєстрованих: 451-юридичні особи, 1453- фізичні особи) 	
3. Інфраструктура	
<ul style="list-style-type: none"> - зручне географічне розташування (в Центральній Україні, відстань 22 км до траси Е50, відстань 246 км до Києва, 63 км до Вінниці), розвинені транспортні комунікації; - наявність розгалуженої мережі електропостачання, міського водопостачання, газопостачання; - наявна залізнична гілка (станція «Хмільник») 	<ul style="list-style-type: none"> - зношеність переважної більшості інженерних мереж (систем центрального водопостачання, водовідведення зношеність на 31,96% та 22,88% відповідно); - дорожнє покриття, зокрема, і в сільській місцевості, потребує ремонту (80% від загальної протяжності доріг); - відсутність автобусного сполучення між окремими населеними пунктами із центром громади; - відсутність містобудівної документації територій окремих населених пунктів громади; - не проведена інвентаризація земель на території населених пунктів громади; - недостатньо розвинена інфраструктура дозвілля і відпочинку для жителів громади, відпочиваючих та туристів; - не запроваджена політика щодо поводження з домашніми тваринами (коти, собаки), особливо з безпритульними
4. Освіта	
<ul style="list-style-type: none"> - мережа загальноосвітніх навчальних закладів відповідає державним нормативам наповнюваності класів (середня наповнюваність закладів 47%); - наявність закладів середньої професійно-технічної освіти (2 заклади); - наявність закладів позашкільної 	<ul style="list-style-type: none"> - незадовільний стан будівель та систем опалення закладів шкільної та дошкільної освіти, які розташовані на території сільських населених пунктів; - низька матеріально-технічна база закладів шкільної та дошкільної освіти, які розташовані на території сільських населених пунктів (незадовільний стан меблів, брак

<p>освіти: Центр дитячої та юнацької творчості, КПНЗ «Хмільницька школа мистецтв», Хмільницька дитячо-юнацька спортивна школа, Громадська організація «Центр розвитку дитини «Долоньки»</p>	<p>комп'ютерного обладнання, наочних матеріалів для освітнього процесу, спортивного приладдя); - наявність малокомплектних шкіл у сільських населених пунктах, що створює потребу в оптимізації освітньої мережі у громаді</p>
<p>5. Медицина та санаторно-курортна діяльність</p>	
<p>- розвинена мережа санаторно-курортних закладів (8 закладів); - розвинута система медичних установ (КНП «Хмільницький ЦПМСД», КНП «Хмільницька ЦЛ», 25 ФАПів та 5 амбулаторій у сільських населених пунктах)</p>	<p>- деякі санаторно-курортні заклади мають достатньо застарілу матеріальну та лікувальну базу; - низький рівень співпраці санаторно-курортних закладів з органами місцевого самоврядування; - недостатній рівень медичного обслуговування (дефіцит кваліфікованих спеціалістів для медичних закладів, застаріле діагностичне та лікувальне обладнання медичних закладів, особливо в сільських населених пунктах громади); - відсутність механізмів на рівні органу місцевого самоврядування щодо зацікавленості кваліфікованих медичних працівників до роботи у сільській місцевості</p>
<p>6. Культура та туризм</p>	
<p>- наявність на території громади історичних об'єктів (пам'ятки архітектури, історичні визначні місця, місця народження та перебування видатних особистостей тощо); - наявність в громаді заслужених спортсменів, архітекторів, митців та творчих особистостей</p>	<p>- не оптимізована мережа закладів культури (3 будинки культури, 25 клубних установ, 21 бібліотечний заклад); - незадовільний стан більшості будівель закладів культури, що потребують ремонту та впровадження заходів щодо енергоефективності; - незадовільний технічний стан міського стадіону (лави для сидіння в зношеному стані, погане покриття футбольного поля та бігових доріжок); - недостатня кількість зон для дитячого відпочинку та сучасних спортивних майданчиків в сільських населених пунктах; - аварійний стан більшості архітектурних об'єктів на території громади;</p>

	- відсутність системної діяльності, спрямованої на формування та просування (промоцію) місцевих (локальних) туристичних продуктів
7. Навколишнє середовище	
<ul style="list-style-type: none"> - наявність лікувальних ресурсів: радонова вода з унікальним вмістом (розвідано 78 свердловин, 40 джерел з радоною водою, 25 із них експлуатується, решта – в резерві); - наявність станції моніторингу якості повітря, що встановлені на території громади; - наявність природних ресурсів: ліси, ставки, річки, благодійний клімат з лікувальним ефектом, пам'ятки природи та архітектури), які можуть бути використані для розвитку рекреаційного та зеленого туризму; - наявність сортувальної лінії твердих побутових відходів 	<ul style="list-style-type: none"> - розташування частини рекреаційних ресурсів поза межами громади (Війтівецьке родовище торф'яних грязей); - відсутність організацій по переробці твердих побутових відходів; - відсутній механізм збору твердих побутових відходів в сільських населених пунктах; - низька свідомість громадян щодо утилізації відходів рослинного походження (спалювання опалого листя, гілок тощо)
Можливості	Загрози
Економіка	
<ul style="list-style-type: none"> - державна політика, спрямована на розвиток сільського господарства; - діюча Урядова програма підтримки розвитку фермерських господарств; - попит всередині громади на переробку с/г продукції (переробка зернових, плодово-ягідних та овочевих культур за підтримки вітчизняних та іноземних інвесторів); - стійкий світовий тренд виробництва екологічно чистої продукції (використання інноваційних підходів, новітніх технологій, добрив та техніки); - державна підтримка розвитку тваринництва (урядова програма, дотації); - державна підтримка розвиткових 	<ul style="list-style-type: none"> - військовий конфлікт на Сході; - нестабільність політичної ситуації в країні; - зростання недовіри до державної влади; - продовження пандемії COVID-19; - монополізація ринків, відсутність здорової конкуренції; - відсутність державної політики щодо збереження людських ресурсів (міграція до великих міст та за кордон через відсутність робочих місць з належною оплатою праці); - нестабільність (знецінення) національної валюти, інфляція; - зростання цін на енергоносії (газ, електроенергія, нафтопродукти); - відсутність державної підтримки щодо відновлення залізничного сполучення по станції Хмільник; - відтермінування в часі процесу

<p>проектів за рахунок коштівДФРР;</p> <ul style="list-style-type: none"> - участь у програмах міжнародної технічної допомоги; - державна політика, спрямована на розвиток підприємництва (підтримка бізнес-ініціатив, створення бізнес-інкубаторів, хабів тощо); - стійкий світовий тренд на розвиток креативних індустрій; - зростання попиту на внутрішнє виробництво продукції; - законодавче забезпечення взаємодії державних та приватних партнерів в рамках державно-приватного партнерства 	<p>ліквідації місцевих державних адміністрацій та створення префектур</p>
Регіональні та міжнародні контакти	
<ul style="list-style-type: none"> - законодавче забезпечення щодо розширення міжрегіональних зв'язків (співпраця з іншими громадами); - наявність державних та закордонних проектів із впровадження інноваційних підходів 	<ul style="list-style-type: none"> - конкуренція з іншими містами та громадами (як усередині, так і за її межами)
Розвиток медицини та курортної галузі	
<ul style="list-style-type: none"> - високий попит на лікування та реабілітацію у постковідний період; - зростання попиту на нетрадиційні методи лікування (грязелікування, ароматерапія тощо); - популяризація розвитку внутрішнього лікувального туризму 	<ul style="list-style-type: none"> - відсутність переговорного процесу з Війтівецькою громадою щодо розвитку проектів міжмуніципального співробітництва із розробки родовища торф'яних грязей
Демографічна ситуація	
	<ul style="list-style-type: none"> - погіршення демографічної ситуації (старіння громади, низька народжуваність)
Навколишнє середовище та туризм	
<ul style="list-style-type: none"> - зростання попиту на внутрішній туризм; - наявність державних, обласних та зарубіжних програм та фондів, спрямованих на збереження та відновлення екології 	<ul style="list-style-type: none"> - забруднення навколишнього середовища (стихійні сміттєзвалища)

Для сильних сторін Хмельницької міської територіальної громади важливо поєднання можливостей для розвитку сфери рекреації з хорошим транспортним сполученням. Наявність діючих підприємств та санаторно-курортних закладів, їх розвиток та розширення потужностей зумовлюють соціальну активність місцевого населення, що проявляє себе як в громадській сфері, так і економіці. Це дозволяє громаді отримувати надходження до бюджету та забезпечувати надання визначеного законодавством України переліку публічних та соціальних послуг.

Слід відмітити і низку локальних факторів, що посилюють унікальність вищезазначених: великі площі землі, що придатні для обробки та вирощування с/г культур (переважно чорноземи) та водні ресурси, наявність об'єктів, доступних для інвестування та земель за межами населених пунктів, які потенційно можуть бути інвестиційними ділянками в поєднанні з екологічно чистим регіоном та достатньою наявністю природних ресурсів може сприяти позитивній динаміці розвитку Хмельницької міської територіальної громади.

Серед негативних факторів найзагрозливішими є негативні демографічні тенденції, зокрема в сільських місцевостях, природне скорочення населення, недостатня кількість робочих місць з належною оплатою праці, в результаті відбувається відтік молоді, висококваліфікованої робочої сили у великі міста та за кордон. Недостатність власних (бюджетних) фінансових ресурсів для забезпечення системного соціально- економічного розвитку громади.

Мережа освітніх закладів громади, а також закладів культури, потребує оптимізації.

Більшість навчальних закладів та закладів культури потребують впровадження заходів із теплореновації та підвищення енергоефективності, є невідповідність потужностей в сільських місцевостях, на які розраховані навчальні заклади.

Недостатній рівень медичного забезпечення, особливо у період пандемії COVID-19, дефіцит молодих кваліфікованих спеціалістів, застаріле діагностичне та лікувальне обладнання медичних закладів.

Проблема забруднення навколишнього середовища полягає у відсутності організації по переробці твердих побутових відходів, відсутності екологічної свідомості громадян.

Підсумовуючи висновки SWOT варто зауважити, що в Хмельницькій міській ТГ сильні сторони переважають над слабкими, хоча перелік останніх - великий. Є значна кількість загроз, але можливостей для успішного розвитку громади значно більше.

До проектів, що матимуть стратегічне значення, слід віднести: розвиток підприємств з переробки с/г продукції, розвиток тваринництва, вирощування екологічно чистої сільськогосподарської продукції, підтримка кооперативного руху у сільськогосподарській сфері, розвиток рекреаційної, туристичної галузі та ін.

Участь у державних та закордонних проектах із впровадження інноваційних підходів та співпраця з іншими територіальними громадами дасть змогу поліпшити економічний розвиток в Хмельницькій міській територіальній

громаді.

Зрештою, всі проєкти, що реалізовуватимуться, матимуть на меті створення максимально комфортних умов проживання на території громади, привабливих як для місцевих мешканців, так і для жителів інших міст, а також комфортних умов для залучення інвестицій.

3.2. Аналіз порівняльних переваг

SWOT-матриця є методом визначення конкурентних переваг, викликів, захищеності та ризиків, яка дозволяє виявити взаємозв'язки між внутрішніми чинниками – сильними та слабкими сторонами суб'єкта аналізу та зовнішніми впливами – можливостями та загрозами. Далі подаються варіанти кореляцій між внутрішніми чинниками та зовнішніми впливами, які дозволяють в подальшому визначити стратегію дій для реалізації можливостей у використанні сильних сторін та зменшення ризиків впливу на слабкі сторони суб'єкта аналізу. Таких варіантів може бути чотири, а саме:

Варіант 1 - *«Порівняльні (конкурентні) переваги»*. За допомогою матриці зв'язків між внутрішніми чинниками, а саме сильними сторонами суб'єкта, та зовнішніми впливами - можливостями, визначаються найбільш перспективні сторони, які краще за інших сприймають вплив зовнішніх факторів й дають сильніший поштовх соціально-економічному розвитку.

Варіант 2 - *«Виклики»*. В цьому випадку матриця зв'язків будується між слабкими сторонами суб'єкта та зовнішніми позитивними можливостями, які дозволяють зменшити вразливість суб'єкта.

Варіант 3 - *«Ризики»*. Матриця зв'язків між слабкими сторонами та загрозами дозволяє визначити найбільш слабкі місця (внутрішні чинники) суб'єкта аналізу при впливі негативних зовнішніх факторів - загроз, тобто найбільш імовірні ризики при подальшій реалізації планів розвитку громади.

Варіант 4 - *«Захищеність»*. Матриця зв'язків між сильними сторонами суб'єкта та зовнішніми негативними впливами (загрозами) й дозволяє визначити які саме сильні сторони суб'єкта дозволяють нівелювати останні.

На схемах зазначено сильний вплив сторін. Саме ці зв'язки дозволяють визначити конкурентні переваги, виклики, захищеність та ризики при розробці стратегії розвитку громади. Далі вони є основою для стратегічного вибору - формулювання стратегічних та операційних цілей розвитку громади на довгострокову перспективу.

Порівняльні переваги

В результаті побудови SWOT-матриці зв'язків між сильними сторонами та можливостями найбільшу підтримку через реалізацію сприятливих можливостей мають такі сторони:

- наявність великої кількості землі, що придатна для обробітки та вирощування с/г культур (40% від загальної площі), що дає нам змогу впевнено розвивати сільськогосподарську галузь у громаді, дозволить утворити нові робочі місця та зменшить відтік жителів з громади;

- статус кандидата ініціативи ЮНІСЕФ «Громада, дружня до дітей та молоді» дає поштовх на розвиток інфраструктури у громаді, сфери дозвілля, покращення благоустрою, підтримки молодіжних та дитячих ініціатив, розвиток туристичної сфери. Для посилення статусу громада готова співпрацювати з різними донорськими організаціями та фондами, отримувати досвід від громад-партнерів та інших прогресивних громад;

- значна частка працездатного населення (62% від загальної кількості) дозволяє забезпечити роботодавців робочою силою, як у сфері сільського господарства, медичного обслуговування, так і у сфері туризму;

- наявність закладів позашкільної освіти: Центр дитячої та юнацької творчості, КПНЗ «Хмільницька школа мистецтв», Хмільницька дитячо-юнацька спортивна школа, Громадська організація «Центр розвитку дитини «Долоньки», дає змогу популяризувати нашу громаду завдяки творчим здібностям дітей та молоді, дозволяє брати участь представникам громади у конкурсах різних рівнів, приймати участь у навчальних обмінах, підсилювати матеріальну складову закладів завдяки грантовим коштам.

Виклики

У результаті побудови SWOT-матриці зв'язків між слабкими сторонами та можливостями останні спроможні компенсувати перші, а саме:

- можливість розвитку туристичної галузі, сільського господарства, тваринництва, підприємств з переробки с/г продукції, вирощування екологічно чистої сільськогосподарської продукції, розширення мережі санаторно-курортних закладів зменшить відтік трудових ресурсів з громади;

- розвиток сільського господарства, тваринництва, підприємств з переробки с/г продукції, вирощування екологічно чистої сільськогосподарської продукції, участь у програмах міжнародної технічної допомоги дозволить зменшити недостатню кількість робочих місць (особливо в сільській місцевості з належною оплатою праці);

- державна підтримка розвиткових проєктів за рахунок коштів ДФРР, участь у програмах міжнародної технічної допомоги, участь у договорі, укладеного в рамках державно - приватного партнерства, розвиток туристичної галузі зменшить брак ефективних механізмів залучення інвестицій у розвиток громади;

- державна підтримка розвиткових проєктів за рахунок коштів ДФРР, участь у програмах міжнародної технічної допомоги, участь у державних та закордонних проєктах із впровадження інноваційних підходів, участь у договорі, укладеного в рамках державно - приватного партнерства дасть можливість поліпшити стан зношеності переважної більшості інженерних мереж (систем центрального водопостачання, водовідведення зношеність на 31,96% та 22,88% відповідно);

- державна підтримка розвиткових проєктів за рахунок коштів ДФРР, участь у програмах міжнародної технічної допомоги, участь у державних та закордонних проєктах із впровадження інноваційних підходів, розвиток туристичної галузі зменшить невдоволення у недостатньо розвиненій

інфраструктурі дозвілля і відпочинку для жителів громади, відпочиваючих та туристів.

Захищеність

В результаті побудови SWOT-матриці зв'язків між сильними сторонами та загрозами можна визначити які позитивні внутрішні чинники дозволяють компенсувати зовнішні негативні фактори (загрози):

- **наявність** прогресивної, дієвої та цілеспрямованої місцевої влади, ефективного впровадження принципів партиципаторного бюджетування в громаді, наявність великої кількості землі, що придатна для обробітки та вирощування с/г культур, наявність вільних земельних ділянок на території громади, призначених для ведення господарської діяльності, наявність вільних земельних ділянок на території громади рекреаційного призначення та призначених для діяльності санаторно-курортних закладів, наявність на території громади основних бюджетоутворюючих підприємств – платників податків до бюджету громади, щорічна динаміка збільшення кількості суб'єктів господарської діяльності, наявна залізнична гілка (станція «Хмільник»), розвинена мережа санаторно-курортних закладів, будівництво ангару та благоустрій території полігону для вивезення ТПВ, встановлення сортувальної лінії твердих побутових відходів **дозволить** зменшити відтік людських ресурсів (міграція до великих міст та за кордон через відсутність робочих місць з належною оплатою праці);

- **такі сильні сторони** як прогресивна, дієва та цілеспрямована місцева влада, яка налаштована на розвиток громади, наявна залізнична гілка (станція «Хмільник»), розвинена мережа санаторно-курортних закладів (8 закладів), що приймають відпочиваючих з різних куточків України та зарубіжжя, розвинена мережа закладів культури та спорту, у яких на постійній основі проводяться міжрегіональні конкурси та матчі, наявність природних ресурсів: ліси, ставки, річки, благодотворний клімат з лікувальним ефектом, пам'ятки природи та архітектури, які можуть бути використані для розвитку рекреаційного та зеленого туризму **спонукають до отримання** державної підтримки щодо покращення залізничного сполучення по станції Хмільник;

- **наявність** великої кількості землі, що придатна для обробітки та вирощування с/г культур, наявність вільних земельних ділянок на території громади, призначених для ведення господарської діяльності, наявність вільних земельних ділянок на території громади рекреаційного призначення та призначених для діяльності санаторно-курортних закладів та щорічна динаміка збільшення кількості суб'єктів господарської діяльності **дозволяє створювати** нові фермерські господарства, кооперативи, вести підприємницьку діяльність, розбудовувати мережу санаторно-курортних закладів, що **водночас зменшуватиме** монополізацію ринків і відсутність здорової конкуренції;

- кожна сильна сторона громади дозволяє конкурувати з іншими містами та громадами (як усередині, так і за її межами).

Ризики

В результаті побудови SWOT-матриці зв'язків між загрозами та слабкими сторонами можна з'ясувати, на які слабкі сторони суб'єкта аналізу найбільше можуть вплинути негативні зовнішні фактори (загрози):

- військовий конфлікт на Сході, нестабільність політичної ситуації в країні, зростання недовіри до державної влади, продовження пандемії COVID-19, монополізація ринків й відсутність здорової конкуренції, відтік людських ресурсів (міграція до великих міст та за кордон через відсутність робочих місць з належною оплатою праці), нестабільність (знецінення) національної валюти, інфляція, зростання цін на енергоносії (газ, електроенергія, нафтопродукти), ведення тіньового бізнесу, конкуренція з іншими містами та громадами (як усередині, так і за її межами), не дають змогу підняти доволі низький рівень оплати праці;

- нестабільність політичної ситуації в країні, зростання недовіри до державної влади, продовження пандемії COVID-19, монополізація ринків й відсутність здорової конкуренції, відтік людських ресурсів (міграція до великих міст та за кордон через відсутність робочих місць з належною оплатою праці), зростання цін на енергоносії (газ, електроенергія, нафтопродукти), ведення тіньового бізнесу, забруднення навколишнього середовища (стихійні сміттєзвалища) погіршують соціально-економічну ситуацію в громаді та посилюють таку слабку сторону як недостатньо якісні канали та інструменти ефективної комунікації між мешканцями громади та владою;

- нестабільність політичної ситуації в країні, монополізація ринків, відсутність здорової конкуренції, відтік людських ресурсів, нестабільність (знецінення) національної валюти, інфляція, ведення тіньового бізнесу, конкуренція з іншими містами та громадами (як усередині, так і за її межами), забруднення навколишнього середовища (стихійні сміттєзвалища) призводять до недостатньої кількості робочих місць у громаді (особливо в сільській місцевості з належною оплатою праці), тому що жителі шукають роботу зі стабільною та високооплачуваною заробітною платою, а місце проживання повинно бути забезпечене належною інфраструктурою та місцями для дозвілля;

- військовий конфлікт на Сході, нестабільність політичної ситуації в країні, продовження пандемії COVID-19, нестабільність (знецінення) національної валюти, інфляція, ведення тіньового бізнесу послаблюють економічну ситуацію у громаді, не дають змогу наповнити місцевий бюджет залученими коштами й посилюють брак ефективних механізмів залучення інвестицій у розвиток громади.

3.3. Стратегічне бачення розвитку Хмельницької міської територіальної громади

Стратегія виступає основним документом для реалізації соціально-економічного розвитку громади та визначає напрямки її розвитку, служить базою для розробки проєктів та програм. Основним завданням цього документу є досягнення довгострокових цілей розвитку громади. Саме стратегічне бачення

відображає те, куди громада має прийти в результаті реалізації стратегії свого розвитку. Воно є чітким уявленням мешканцями того, якою вони хочуть бачити свою громаду у майбутньому.

За результатами громадського голосування обрано фінальний варіант стратегічного бачення розвитку Хмільницької міської територіальної громади до 2027 року:

Хмільницька міська територіальна громада – визнаний у світі лідер лікувально-відновлювальної радонотерапії, туризму, прогресивний агровиробник, що використовує енергоефективні технології, інфраструктурно розвинена та культурно збагачена громада, сприятлива для бізнесу та відкрита для інвестицій, комфортна для проживання та самореалізації особистості.

4. Стратегічні, операційні цілі та завдання

Базуючись на результатах соціально-економічного аналізу, SWOT – аналізу та аналізу взаємозв'язків факторів SWOT, учасниками робочої групи з розробки Стратегії розвитку Хмільницької міської територіальної громади до 2027 року, як базову для подальшого моделювання ситуації в громаді, було обрано **Конкурентну стратегію**.

У випадку Конкурентної стратегії, яка формується при співставленні слабких сторін і зовнішніх можливостей, характерною є ситуація, коли зовнішнє оточення створює досить багато можливостей для ефективного врівноваження та нівелювання слабких сторін.

Бажаний вектор розвитку, що має привести громаду до стратегічного бачення, складається з низки стратегічних напрямів (цілей) розвитку. В якості головних сфер зосередження зусиль на розвиток Хмільницької міської територіальної громади до 2027 року було обрано 3 стратегічні цілі:

Стратегічна ціль 1. Популярний оздоровчо-туристичний центр із сучасним рівнем медичного обслуговування, який надає якісні лікувально-рекреаційні послуги

Стратегічна ціль 2. Економічно спроможна, енергетично модернізована, інвестиційно приваблива територія, сприятлива для розвитку сільського господарства

Стратегічна ціль 3. Освічена, творча, спортивна, соціально захищена та гендерно орієнтована громада

**Таблиця 31. СТРАТЕГІЧНІ ТА ОПЕРАЦІЙНІ ЦІЛІ І ЗАВДАННЯ
Хмельницької міської територіальної громади**

СТРАТЕГІЧНА ЦІЛЬ 1. Популярний оздоровчо-туристичний центр із сучасним рівнем медичного обслуговування, який надає якісні лікувально-рекреаційні послуги		
ОПЕРАЦІЙНІ ЦІЛІ	ЗАВДАННЯ	ПРОЄКТНІ ІДЕЇ
ОПЕРАЦІЙНА ЦІЛЬ 1.1. Конкурентоспроможний регіон у сфері надання лікувально-оздоровчих послуг	ЗАВДАННЯ 1. Налагодити комунікацію між владою та санаторно-курортними закладами	Дієва курортна рада
	ЗАВДАННЯ 2. Забезпечити постійне підвищення кваліфікації кадрового потенціалу санаторно-курортних закладів	Платформа оцінки та підвищення кваліфікації персоналу санаторно-курортних закладів
	ЗАВДАННЯ 3. Здійснити комплексне просторове планування громади як курорту, реалізувати заходи відповідно плану	Комплексний просторовий план громади як курорту
	ЗАВДАННЯ 4. Розробити та реалізувати план дій щодо популяризації лікувально-оздоровчого потенціалу громади	Стратегія просування бренду курорту Чим ми кращі для інвесторів в порівнянні з іншими громадами?
ОПЕРАЦІЙНА ЦІЛЬ 1.2. Розвинена туристично-рекреаційна територія	ЗАВДАННЯ 1. Провести інвентаризацію туристичного ресурсу громади	Аналіз результатів реалізації попередніх ініціатив в сфері розвитку туризму
	ЗАВДАННЯ 2. Створити єдиний інформаційний портал із каталогом пропозицій туристично-рекреаційної території (лікувально-оздоровчі, туристичні, розважальні тощо)	Цифровий каталог готових туристичних продуктів
	ЗАВДАННЯ 3. Провести комплексну промоційну кампанію щодо популяризації туристично-рекреаційного потенціалу громади	Мандруй Хмельницькою громадою
	ЗАВДАННЯ 4. Забезпечити безбар'єрний простір (середовище) в громаді	Хмельницька громада - безбар'єрний простір для кожного Покращення діяльності комітету з доступності
	ЗАВДАННЯ 5. Покращити поінформованість мешканців громади, відпочиваючих та туристів щодо наявних в громаді активів та туристичних пам'яток	Візуалізація публічної інформації в формі відкритих даних за допомогою інтернет - ресурсу «Хмельник на долоні»

ОПЕРАЦІЙНА ЦІЛЬ 1.3. Управління туристичним потоком, додаткові послуги, атракції	ЗАВДАННЯ 1. Розробити комплексний календар подій, організувати та забезпечити проведення культурно-мистецьких заходів	Фестивалі Хмільницької громади
	ЗАВДАННЯ 2. Розробити туристичні маршрути та облаштувати їх відповідним безпековим та інформаційним оснащенням, сучасними засобами навігації	Змістовний та безпечний туризм в громаді
ОПЕРАЦІЙНА ЦІЛЬ 1.4. Якість медичного обслуговування європейського рівня	ЗАВДАННЯ 1. Оновити матеріально-технічну базу комунальних медичних закладів	Програма розвитку та підтримки комунальних закладів охорони здоров'я Хмільницької міської територіальної громади
	ЗАВДАННЯ 2. Забезпечити постійне підвищення кваліфікації кадрового потенціалу медичних закладів	Високо кваліфікований кадровий ресурс сфери охорони здоров'я в громаді
	ЗАВДАННЯ 3. Розробити та забезпечити реалізацію механізму (програми) стимулювання кваліфікованих медичних працівників до роботи в сільській місцевості	Доступна та якісна медицина в сільській місцевості
Стратегічна ціль 2. Економічно спроможна, енергетично модернізована, інвестиційно-приваблива територія, сприятлива для розвитку сільського господарства		
ОПЕРАЦІЙНА ЦІЛЬ 2.1. Система діяльності для залучення інвесторів та інвестицій	ЗАВДАННЯ 1. Розробити та просувати інвестиційний паспорт громади (Платформа інвестиційних пропозицій)	Інвестиційно-приваблива територія – запорука успішного розвитку громади
	ЗАВДАННЯ 2. Ремонт, реконструкція та будівництво доріг	Удосконалення дорожньої інфраструктури в громаді
		Розробка та впровадження методики визначення пріоритетності ремонтів доріг в громаді
ЗАВДАННЯ 3. Створити банк проектних та інвестиційних пропозицій відповідно до міжнародних стандартів подання інформації	Банк об'єктів комунальної власності для інвестиційних цілей	
ОПЕРАЦІЙНА ЦІЛЬ 2.2.	ЗАВДАННЯ 1. Провести енергоаудит закладів соціально-культурного обслуговування в населених пунктах громади	Енергоаудит - перший крок до утеплення!

Енергетично модернізована, незалежна територія (рівень використання енергоресурсів зменшено на 20 %)	ЗАВДАННЯ 2. Здійснити комплекс заходів з енергомодернізації будівель комунальної форми власності	Енергоефективні заклади бюджетної сфери
	ЗАВДАННЯ 3. Провести модернізацію мереж вуличного освітлення у населених пунктах громади	Модернізація мереж вуличного освітлення в громаді із залученням новітніх технологій
	ЗАВДАННЯ 4. Провести модернізацію систем водопостачання та водовідведення	Модернізація систем водопостачання та водовідведення
ОПЕРАЦІЙНА ЦІЛЬ 2.3. Сприятливе бізнес середовище на засадах співпраці бізнесу та влади	ЗАВДАННЯ 1. Створити та забезпечити ефективне функціонування постійно діючого діалогового майданчику для комунікацій бізнесу, громади та влади	Створення та ефективна діяльність консультативно-дорадчого органу Рада підприємців
	ЗАВДАННЯ 2. Забезпечити суб'єктів господарювання необхідними консультаційними та аутсорсинговими послугами	Налагодження комунікації між владою, МСП та організаціями підтримки підприємництва
ОПЕРАЦІЙНА ЦІЛЬ 2.4. Громада є одним із лідерів в області за обсягом виробництва готової аграрної продукції	ЗАВДАННЯ 1. Впровадити ефективно діючий інструмент дорадництва	Створення сільськогосподарської дорадчої служби, як інструменту сільського розвитку
	ЗАВДАННЯ 2. Впровадити систему управління та підготовки персоналу у сфері сільського господарства	Сучасний фермер: престиж і цінність професії
	ЗАВДАННЯ 3. Зупинити спад чисельності поголів'я сільськогосподарських тварин	Розробка Програми розвитку АПК
	ЗАВДАННЯ 4. Підтримка розвитку садівництва та ягідництва	
	ЗАВДАННЯ 5. Впровадження системи ефективного управління земельними ресурсами	Система автоматизованого збору та обробки даних «Земельний банк»
ОПЕРАЦІЙНА ЦІЛЬ 2.5. Громада впроваджує прогресивні форми та методи	ЗАВДАННЯ 1. Впровадження інтерактивних методів управління в діяльність виконавчих органів міської ради	Запровадження Е-документообігу в виконавчих органах міської ради
		Запровадження онлайн-трансляцій всіх публічних заходів міської ради
		Оцифрування міського архіву
	ЗАВДАННЯ 2. Впровадження сучасних методів	Встановлення е-лічильників в комунальних

адміністративного управління	управління комунальним майном	зкладах громади
		Забезпечити системами GPS службові транспортні засоби та транспортні засоби комунальних підприємств громади
СТРАТЕГІЧНА ЦІЛЬ 3. Освічена, творча, спортивна, соціально захищена та гендерно орієнтована громада		
ОПЕРАЦІЙНА ЦІЛЬ 3.1. Збалансований розвиток системи освіти та культури	ЗАВДАННЯ 1. Оптимізувати мережу закладів освіти	Удосконалена та сучасна мережа освіти
	ЗАВДАННЯ 2. Оновити матеріально-технічну базу закладів освіти	Оновлений освітній простір
	ЗАВДАННЯ 3. Доступність освітніх послуг і всебічне охоплення освітою	Розвиток інклюзивно-ресурсного центру, інклюзивної та індивідуальної форм навчання в закладах освіти
	ЗАВДАННЯ 4. Впровадити ефективний діалог школа-батьки-діти	Запровадження шкільного бюджету (громадського бюджету школи) в загальноосвітніх закладах громади
		Запровадження електронної черги в дошкільні заклади громади
		Запровадження сервісу Е-школа
	ЗАВДАННЯ 5. Забезпечити гарантії свободи творчості, доступу до культурних надбань, створення можливостей активної участі жителів у культурній діяльності громади	Забезпечення жителям громади вільного доступу до культурних потреб
	ЗАВДАННЯ 6. Розвиток індивідуальних здібностей і талантів дітей та молоді, забезпечення цілісної системи роботи шкіл естетичного виховання для створення всебічного розвитку	Створення належних умов для всебічної підтримки особистості
		«Я особистість»
ЗАВДАННЯ 7. Популяризувати заклади культури шляхом створення в мережі Інтернет веб-сторінок закладів культури, художніх колективів	Висвітлення творчої діяльності колективів територіальної громади	
ЗАВДАННЯ 8. Забезпечити бібліотечні заклади громади сучасною, якісною та затребуваною літературою сучасних українських та зарубіжних	Покращення якості бібліотечного обслуговування, розширення спектру читацьких потреб	

	письменників	
	ЗАВДАННЯ 9. Активізувати розвиток туризму, поширювати інформацію про історико-культурну спадщину громади	Створення сприятливих умов для ефективного використання історико-культурного та туристично-рекреаційного потенціалу
ОПЕРАЦІЙНА ЦІЛЬ 3.2. Спортивно орієнтована здорова громада	ЗАВДАННЯ 1. Розробити та впровадити програму підвищення кваліфікації працівників сфери фізичної культури та спорту	Програма підвищення кваліфікації працівників сфери фізичної культури і спорту
	ЗАВДАННЯ 2. Створити нові та оновити існуючі спортивні об'єкти в громаді	Сучасна спортивна інфраструктура в громаді
	ЗАВДАННЯ 3. Розробити і забезпечити виконання календаря спортивних заходів	Кубок громади
	ЗАВДАННЯ 4. Забезпечити участь представників різних вікових груп та учасників бойових дій в спортивних заходах різного рівня	Спорт для всіх
ОПЕРАЦІЙНА ЦІЛЬ 3.3 Сформована доступна мережа сфери надання послуг	ЗАВДАННЯ 1. Забезпечити доступність мережі послуг всім категоріям населення, в тому числі за рахунок впровадження мобільної складової та на засадах розвитку соціального підприємництва	Доступність надання соціальних послуг Розвиток системи надання соціальних послуг в територіальній громаді відповідно до визначених потреб населення територіальної громади у соціальних послугах
	ЗАВДАННЯ 2. Забезпечити надання адміністративних послуг за місцем проживання громадян	«Для людей і до людей» Переведення адміністративних послуг онлайн
	ЗАВДАННЯ 3. Забезпечити достатньою кількістю транспортних засобів для надання послуги «соціального таксі»	«Соціальне таксі» для маломобільних груп населення територіальної громади
	ЗАВДАННЯ 4. Покращити якість пасажирських перевезень в Хмільницькій громаді	Проведення дослідження потреб в пасажирських перевезеннях в межах міста Хмільника (міські перевезення) та в межах громади (приміські перевезення)
		Забезпечити системами GPS транспортні засоби, які надають послуги з пасажирських перевезень в межах громади.

	ЗАВДАННЯ 5. Забезпечити цифровий розвиток громади	Впровадження Е-кабінету жителя громади
		Створення чат-ботів для мешканців громади
		Цифрова грамотність для посадовців міської ради
	ЗАВДАННЯ 6. Забезпечити рівні можливості для чоловіків та жінок в сфері отримання муніципальних послуг	Запровадження гендерного аналізу та гендерного бюджетування в діяльність Хмельницької міської ради та її виконавчого комітету
ОПЕРАЦІЙНА ЦІЛЬ 3.4. Високий рівень безпеки проживання у громаді	ЗАВДАННЯ 1. Забезпечити ефективну діяльність правоохоронних органів	Комунікаційна платформа «Електронний кабінет дільничного офіцера поліції»
	ЗАВДАННЯ 2. Забезпечити систему відеоспостереження в громаді	Система відеоспостереження «Безпечна громада»
	ЗАВДАННЯ 3. Забезпечити функціонування системи екологічного моніторингу	Встановлення систем моніторингу якості повітря
		Забезпечення функціонування систем оперативного реагування на виникнення проблем в сфері екології (Екомапа, Відкрите місто, Екоінспектор тощо)
	ЗАВДАННЯ 4. Зменшити популяцію безпритульних тварин (котів та собак)	Створення реєстру безпритульних тварин
Зменшення популяції безпритульних тварин шляхом стерилізації		
Створити притулок для тимчасової перетримки безпритульних тварин		
Розробити та впровадити механізм щодо поводження з домашніми тваринами (коти, собаки), особливо з безпритульними		
ЗАВДАННЯ 5. Створити пожежно-рятувальні підрозділи на території громади	Місцева та добровільна пожежно-рятувальна дружина	
ОПЕРАЦІЙНА ЦІЛЬ 3.5. Громада дружна до дітей та молоді	ЗАВДАННЯ 1. Розвивати молодіжний рух у громаді і сприяти впровадженню молодіжних ініціатив	Перспективи майбутнього
		Мій професійний вибір
	ЗАВДАННЯ 2. Захист прав та інтересів дітей. Створення належних умов для відпочинку	Щасливе дитинство

5. Узгодженість між Стратегією розвитку Хмельницької міської територіальної громади до 2027 року та іншими регіональними та національними документами

Узгодженість із Державною стратегією регіонального розвитку на 2021-2027 роки

Стратегічна мета державної регіональної політики до 2027 року досягається на основі трьох стратегічних цілей:

1. Формування згуртованої держави в соціальному, гуманітарному, економічному, екологічному, безпековому та просторовому вимірах.
2. Підвищення рівня конкурентоспроможності регіонів.
3. Розбудова ефективного багаторівневого урядування.

В усіх зазначених випадках спостерігається повне або часткове співпадіння зі змістом стратегічних цілей Стратегії розвитку Хмельницької міської територіальної громади до 2027 року.

Стратегічна ціль 1 «Популярний оздоровчо-туристичний центр із сучасним рівнем медичного обслуговування, який надає якісні лікувально-рекреаційні послуги» прямо співвідноситься зі стратегічною ціллю №1 Державної стратегії регіонального розвитку на 2021-2027 роки та частково з №2.

Стратегічна ціль 2 «Економічно спроможна, енергетично модернізована, інвестиційно приваблива територія, сприятлива для розвитку сільського господарства» прямо співвідноситься зі стратегічною ціллю №1 Державної стратегії та частково з №2.

Стратегічна ціль 3 «Освічена, творча, спортивна, соціально захищена та гендерно орієнтована громада» прямо співвідноситься зі стратегічною ціллю №1 Державної стратегії та частково з №2.

Узгодженість із Стратегією збалансованого регіонального розвитку Вінницької області на період до 2027 року

Стратегія збалансованого регіонального розвитку Вінницької області на період до 2027 р. включає п'ять стратегічних цілей:

1. Конкурентоздатний регіон на основі інноваційного та сталого розвитку.
2. Регіон належного та ефективного урядування.
3. Регіон сталого гуманітарного розвитку.
4. Регіон спроможних громад та успішних людей.
5. Регіон безпечного середовища.

Стратегія розвитку Хмельницької міської територіальної громади до 2027 року безпосередньо спирається на вимоги Стратегії збалансованого регіонального розвитку Вінницької області на період до 2027р., вона містить відповідні у зазначеному документу цілі – стратегічні та оперативні, а також завдання, що передбачають спільні дії центральних та місцевих органів виконавчої влади, органів місцевого самоврядування. Водночас Стратегія розвитку Хмельницької міської територіальної громади враховує унікальність

громади та її потреби в розвитку, отже містить власні цілі та завдання розвитку громади.

6. План реалізації Стратегії розвитку

6.1. Часові рамки та засоби реалізації

План реалізації Стратегії складається з довгострокового періоду на 2022 – 2027 роки у відповідності зі стратегічними цілями документу, які реалізуються через відповідні технічні завдання на проекти місцевого розвитку.

Впровадження проектів місцевого розвитку можливе через:

- внесення заходів до щорічної Програми соціально - економічного розвитку, галузевих місцевих і регіональних програм;
- залучення коштів Державного фонду регіонального розвитку, в т.ч. на проекти міжмуніципального співробітництва;
- залучення фінансування від проектів та програм міжнародної технічної допомоги суб'єктами місцевого розвитку різних організаційно-правових форм;
- залучення співфінансування від мешканців громади (де це передбачено умовами проєкту);
- інші форми фінансування та співфінансування не заборонені законодавством.

6.2. Орієнтовний фінансовий план (Таблиця 32)

СТРАТЕГІЧНА ЦІЛЬ 1. Популярний оздоровчо-туристичний центр із сучасним рівнем медичного обслуговування, який надає якісні лікувально-рекреаційні послуги

Завдання	Найменування проєкту	Період реалізації стратегії						Усього, тис.грн.
		2022 рік	2023 рік	2024 рік	2025 рік	2026 рік	2027 рік	
Операційна ціль 1.1. Конкурентоспроможний регіон у сфері надання лікувально-оздоровчих послуг								
ЗАВДАННЯ 1. Налагодити комунікацію між владою та санаторно-курортними закладами	Дієва курортна рада	50,0	-	-	-	-	-	50,0
ЗАВДАННЯ 2. Забезпечити постійне підвищення кваліфікації кадрового потенціалу санаторно-курортних закладів	Платформа оцінки та підвищення кваліфікації персоналу санаторно-курортних закладів	-	-	-	-	-	-	-
ЗАВДАННЯ 3. Здійснити комплексне просторове планування громади як курорту, реалізувати заходи відповідно плану	Комплексний просторовий план громади як курорту	-	-	-	-	-	-	-
ЗАВДАННЯ 4. Розробити та реалізувати план дій щодо популяризації лікувально-оздоровчого потенціалу громади	Стратегія просування бренду курорту	70,0	-	-	-	-	-	70,0
	Чим ми кращі для інвесторів в порівнянні з іншими громадами?	-	300,0	-	-	-	-	300,0

Операційна ціль 1.2. Розвинена туристично-рекреаційна територія								
ЗАВДАННЯ 1. Провести інвентаризацію туристичного ресурсу громади	Аналіз результатів реалізації попередніх ініціатив в сфері розвитку туризму	50,0	-	-	-	-	-	50,0
ЗАВДАННЯ 2. Створити єдиний інформаційний портал із каталогом пропозицій туристично-рекреаційної території (лікувально-оздоровчі, туристичні, розважальні тощо)	Цифровий каталог готових туристичних продуктів	-	-	-	-	-	-	-
ЗАВДАННЯ 3. Провести комплексну промоційну кампанію щодо популяризації туристично-рекреаційного потенціалу громади	Мандруй Хмільницькою громадою	-	-	-	-	-	-	-
ЗАВДАННЯ 4. Забезпечити безбар'єрний простір (середовище) в громаді	Покращення діяльності комітету з доступності	50,0	-	-	-	-	-	50,0
ЗАВДАННЯ 5. Покращити поінформованість мешканців громади, відпочиваючих та туристів щодо наявних в громаді активів та туристичних пам'яток	Візуалізація публічної інформації в формі відкритих даних за допомогою інтернет - ресурсу «Хмільник на долоні»	50,0	-	-	-	-	-	50,0
ОПЕРАЦІЙНА ЦІЛЬ 1.3. Управління туристичним потоком, додаткові послуги, атракції								

ЗАВДАННЯ 1. Розробити комплексний календар подій, організувати та забезпечити проведення культурно-мистецьких заходів	Фестивалі Хмельницької громади	50,0	-	-	-	-	-	50,0
ЗАВДАННЯ 2. Розробити туристичні маршрути та облаштувати їх відповідним безпековим та інформаційним оснащенням, сучасними засобами навігації	Змістовний та безпечний туризм в громаді	-	-	-	-	-	-	-
ОПЕРАЦІЙНА ЦІЛЬ 1.4. Якість медичного обслуговування європейського рівня								
ЗАВДАННЯ 1. Оновити матеріально-технічну базу комунальних медичних закладів	Програма розвитку та підтримки комунальних закладів охорони здоров'я Хмельницької міської територіальної громади	11000,0	11000,0	11000,0	11000,0	-	-	44000,0
ЗАВДАННЯ 2. Забезпечити постійне підвищення кваліфікації кадрового потенціалу медичних закладів	Доступна та якісна медицина в сільській місцевості	-	-	-	-	-	-	-
ЗАВДАННЯ 3. Розробити та забезпечити реалізацію механізму (програми)	Доступна та якісна медицина в сільській місцевості	-	-	-	-	-	-	-

стимулювання кваліфікованих медичних працівників до роботи в сільській місцевості								
Всього за ціллю 1		11320,0	11300,0	11000,0	11000,0	-	-	44620,0

СТРАТЕГІЧНА ЦІЛЬ 2. Економічно спроможна, енергетично модернізована, інвестиційно-приваблива територія, сприятлива для розвитку сільського господарства

Завдання	Найменування проєкту	Період реалізації стратегії						Усього, тис.грн.
		2022 рік	2023 рік	2024 рік	2025 рік	2026 рік	2027 рік	
Операційна ціль 2.1. Система діяльності для залучення інвесторів та інвестицій								
ЗАВДАННЯ 1. Розробити та просувати інвестиційний паспорт громади (Платформа інвестиційних пропозицій)	Інвестиційно-приваблива територія – запорука успішного розвитку громади	50,0	100,0	-	-	-	-	150,0
ЗАВДАННЯ 2. Ремонт, реконструкція та будівництво доріг	Удосконалення дорожньої інфраструктури в громаді Розробка та впровадження методики визначення пріоритетності ремонтів доріг в громаді	40 000,0	45 000,0	45 000,0	50 000,0	-	-	180 000,0

ЗАВДАННЯ 3. Створити банк проектних та інвестиційних пропозицій відповідно до міжнародних стандартів подання інформації	Банк об'єктів комунальної власності для інвестиційних цілей	-	-	-	-	-	-	-
Операційна ціль 2.2. Енергетично модернізована, незалежна територія (рівень використання енергоресурсів зменшено на 20 %)								
ЗАВДАННЯ 1. Провести енергоаудит закладів соціально-культурного обслуговування в населених пунктах громади	Енергоаудит - перший крок до утеплення!	15,0	30,0	15,0	15,0	-	-	75,0
ЗАВДАННЯ 2. Здійснити комплекс заходів з енергомодернізації будівель комунальної форми власності	Енергоєфективні заклади бюджетної сфери	1 100,0	17 540,0	32 800,0	13 650,0	500,0	2000,0	67 590,0
ЗАВДАННЯ 3. Провести модернізацію мереж вуличного освітлення у населених пунктах громади	Модернізація мереж вуличного освітлення в громаді із залученням новітніх технологій	10 000,0	20 000,0	20 000,0	20 000,0	-	-	70 000,0
ЗАВДАННЯ 4. Провести модернізацію систем водопостачання та водовідведення	Модернізація систем водопостачання та водовідведення	-	20 000,0	20 000,0	20 000,0	20 000,0	20 000,0	100 000,0
Операційна ціль 2.3. Сприятливе бізнес середовище на засадах співпраці бізнесу та влади								
ЗАВДАННЯ 1. Створити та забезпечити	Створення та ефективна	-	-	-	-	-	-	-

ефективне функціонування постійно діючого діалогового майданчику для комунікацій бізнесу, громади та влади	діяльність консультативно-дорадчого органу Рада підприємців							
ЗАВДАННЯ 2. Забезпечити суб'єктів господарювання необхідними консультаційними та аутсорсинговими послугами	Налагодження комунікації між владою, МСП та організаціями підтримки підприємництва	200,0	-	-	-	-	-	200,0
Операційна ціль 2.4. Громада є одним із лідерів в області за обсягом виробництва готової аграрної продукції								
ЗАВДАННЯ 1. Впровадити ефективно діючий інструмент дорадництва	Створення сільськогосподарської дорадчої служби, як інструменту сільського розвитку	-	-	5,0	5,0	5,0	-	15,0
ЗАВДАННЯ 2. Впровадити систему управління та підготовки персоналу у сфері сільського господарства	Сучасний фермер: престиж і цінність професії	-	5,0	5,0	5,0	-	-	15,0
ЗАВДАННЯ 3. Зупинити спад чисельності поголів'я сільськогосподарських тварин	Розробка Програми розвитку АПК	-	20,0	20,0	20,0	-	-	60,0
ЗАВДАННЯ 4. Підтримка розвитку садівництва та								

ягідництва								
ЗАВДАННЯ 5. Впровадження системи ефективного управління земельними ресурсами	Система автоматизованого збору та обробки даних «Земельний банк»	-	-	50,0	50,0	-	-	100,0
Операційна ціль 2.5. Громада впроваджує прогресивні форми та методи адміністративного управління								
ЗАВДАННЯ 1. Впровадження інтерактивних методів управління в діяльність виконавчих органів міської ради	Запровадження Е-документообігу в виконавчих органах міської ради	-	300,0	-	-	-	-	300,0
	Запровадження онлайн-трансляцій всіх публічних заходів міської ради	-	200,0	-	-	-	-	200,0
	Оцифрування міського архіву	100,0	100,0	100,0	100,0	-	-	400,0
ЗАВДАННЯ 2. Впровадження сучасних методів управління комунальним майном	Встановлення е-лічильників в комунальних закладах громади	-	-	-	-	-	-	-
	Забезпечити системами GPS службові транспортні засоби та транспортні засоби комунальних підприємств громади	-	-	500,0	300,0	-	-	800,0
Всього за ціллю 2		51465,0	103295,0	118495,0	104145,0	20 505,0	22 000,0	419905,0

СТРАТЕГІЧНА ЦІЛЬ 3. Освічена, творча, спортивна, соціально захищена та гендерно орієнтована громада

Завдання	Найменування проєкту	Період реалізації стратегії						Усього, тис.грн.
		2022 рік	2023 рік	2024 рік	2025 рік	2026 рік	2027 рік	
Операційна ціль 3.1. Збалансований розвиток системи освіти та культури								
ЗАВДАННЯ 1. Оптимізувати мережу закладів освіти	Удосконалена та сучасна мережа освіти	4100	3500	3500	3500	3500	3500	21600
ЗАВДАННЯ 2. Оновити матеріально-технічну базу закладів освіти	Оновлений освітній простір	6000	7000	8000	8000	9000	9000	47000
ЗАВДАННЯ 3. Доступність освітніх послуг і всебічне охоплення освітою	Розвиток інклюзивно-ресурсного центру, інклюзивної та індивідуальної форм навчання в закладах освіти	300	300	300	300	300	300	1800
ЗАВДАННЯ 4. Впровадити ефективний діалог школа-батьки-діти	Запровадження шкільного бюджету (громадського бюджету школи) в загальноосвітніх закладах громади	-	600	500	500	-	-	1600
	Запровадження електронної черги в дошкільні заклади громади	-	250	-	-	-	-	250
	Запровадження сервісу Е-школа	-	300	-	-	-	-	300
ЗАВДАННЯ 5. Забезпечити гарантії	Забезпечення жителів громади	-	-	-	-	-	-	-

свободи творчості, доступу до культурних надбань, створення можливостей активної участі жителів у культурній діяльності громади	вільного доступу до культурних потреб							
ЗАВДАННЯ 6. Розвиток індивідуальних здібностей і талантів дітей та молоді, забезпечення цілісної системи роботи шкіл естетичного виховання для створення всебічного розвитку	Створення належних умов для всебічної підтримки особистості	25,723	27,918	30,116	32,141	34,294	36,592	186,784
	«Я особистість»	500,0	500,0	550,0	550,0	-	-	2100,0
ЗАВДАННЯ 7. Популяризувати заклади культури шляхом створення в мережі Інтернет веб-сторінок закладів культури, художніх колективів	Висвітлення творчої діяльності колективів територіальної громади	-	-	-	-	-	-	-
ЗАВДАННЯ 8. Забезпечити бібліотечні заклади громади сучасною, якісною та затребуваною літературою сучасних українських та зарубіжних письменників	Покращення якості бібліотечного обслуговування, розширення спектру читацьких потреб	32,300	32,300	32,300	32,300	32,300	32,300	193,800
ЗАВДАННЯ 9. Активізувати розвиток туризму, поширювати	Створення сприятливих умов для ефективного	50,0	50,0	50,0	50,0	50,0	50,0	300,0

інформацію про історико-культурну спадщину громади	використання історико-культурного та туристичного-рекреаційного потенціалу							
Операційна ціль 3.2. Спортивно орієнтована здорова громада								
ЗАВДАННЯ 1. Розробити та впровадити програму підвищення кваліфікації працівників сфери фізичної культури та спорту	Програма підвищення кваліфікації працівників сфери фізичної культури і спорту	-	-	-	-	-	-	-
ЗАВДАННЯ 2. Створити нові та оновити існуючі спортивні об'єкти в громаді	Сучасна спортивна інфраструктура в громаді	35 000,0	10 000,0	7 000,0	5 000,0	5 000,0	5 000,0	67 000,0
ЗАВДАННЯ 3. Розробити і забезпечити виконання календаря спортивних заходів	Кубок громади	-	-	-	-	-	-	-
ЗАВДАННЯ 4. Забезпечити участь представників різних вікових груп та учасників бойових дій в спортивних заходах різного рівня	Спорт для всіх	50,0	50,0	50,0	50,0	-	-	200,0
Операційна ціль 3.3. Сформована доступна мережа сфери надання послуг								
ЗАВДАННЯ 1. Забезпечити доступність мережі послуг всім	Доступність надання соціальних послуг	60,0	68,0	76,0	80,0	-	-	284,0

категоріям населення, в тому числі за рахунок впровадження мобільної складової та на засадах розвитку соціального підприємництва	Розвиток системи надання соціальних послуг в територіальній громаді відповідно до визначених потреб населення територіальної громади у соціальних послугах	100,0	5000,0	5000,0	5000,0	-	-	15100,0
ЗАВДАННЯ 2. Забезпечити надання адміністративних послуг за місцем проживання громадян	«Для людей і до людей»	350,0	-	-	-	-	-	350,0
	Переведення адміністративних послуг онлайн	-	200,0	-	-	-	-	200,0
ЗАВДАННЯ 3. Забезпечити достатньою кількістю транспортних засобів для надання послуги «соціального таксі»	«Соціальне таксі» для маломобільних груп населення територіальної громади	-	-	-	-	-	-	-
ЗАВДАННЯ 4. Покращити якість пасажирських перевезень в Хмельницькій громаді	Проведення дослідження потреб в пасажирських перевезеннях в межах міста Хмельника (міські перевезення) та в межах громади (приміські перевезення)	-	500,0	500,0	-	-	-	1000,0

	Забезпечити системами GPS транспортні засоби, які надають послуги з пасажирських перевезень в межах громади	-	-	-	-	-	-	-
ЗАВДАННЯ 5. Забезпечити цифровий розвиток громади	Впровадження Е-кабінету жителя громади	-	300,0	-	-	-	-	300,0
	Створення чат-ботів для мешканців громади	-	200,0	-	-	-	-	200,0
	Цифрова грамотність для посадовців міської ради	100,0	-	-	-	-	-	100,0
ЗАВДАННЯ 6. Забезпечити рівні можливості для чоловіків та жінок в сфері отримання муніципальних послуг	Запровадження гендерного аналізу та гендерного бюджетування в діяльність Хмельницької міської ради та її виконавчого комітету	-	100,0	-	-	-	-	100,0
Операційна ціль 3.4. Високий рівень безпеки проживання у громаді								
ЗАВДАННЯ 1. Забезпечити ефективну діяльність правоохоронних органів	Комунікаційна платформа «Електронний кабінет дільничного офіцера поліції»	-	50,0	-	-	-	-	50,0

ЗАВДАННЯ 2. Забезпечити систему відеоспостереження в громаді	Система відеоспостереження «Безпечна громада»	40,0	40,0	40,0	40,0	-	-	160,0
ЗАВДАННЯ 3. Забезпечити функціонування системи екологічного моніторингу	Встановлення систем моніторингу якості повітря	-	100,0	-	-	-	-	100,0
	Забезпечення функціонування систем оперативного реагування на виникнення проблем в сфері екології (Екомапа, Відкрите місто, Екоінспектор тощо)	-	100,0	-	-	-	-	100,0
ЗАВДАННЯ 4. Зменшити популяцію безпритульних тварин (котів та собак)	Створення реєстру безпритульних тварин	-	200,0	-	-	-	-	200,0
	Зменшення популяції безпритульних тварин шляхом стерилізації	300,0	300,0	200,0	200,0	-	-	1000,0
	Створити притулок для тимчасової перетримки безпритульних тварин	500,0	-	-	-	-	-	500,0
	Розробити та впровадити механізм щодо	300,0	-	-	-	-	-	300,0

	поводження з домашніми тваринами (коти, собаки), особливо з безпритульними							
ЗАВДАННЯ 5. Створити пожежно-рятувальні підрозділи на території громади	Місцева та добровільна пожежно-рятувальна дружина	-	4300,0	-	-	-	-	4300,0
Операційна ціль 3.5. Громада дружня до дітей та молоді								
ЗАВДАННЯ 1. Розвивати молодіжний рух у громаді і сприяти впровадженню молодіжних ініціатив	Перспективи майбутнього	-	-	-	-	-	-	-
	Мій професійний вибір	300,0	300,0	300,0	300,0	-	-	1200,0
ЗАВДАННЯ 2. Захист прав та інтересів дітей. Створення належних умов для відпочинку	Щасливе дитинство	1000,0	1200,0	1300,0	1500,0	-	-	5000,0
Всього по цілі 3		49 108,023	35 568,218	27 428,416	25 134,441	17 916,594	17 918,892	173 074,584

6.3. Припущення та ризики

Зовнішні загрози розвитку:

- ескалація військового конфлікту з Російською Федерацією;
- виникнення нових хвиль пандемії COVID-19 в світі та Україні;
- дефіцит зовнішнього фінансування та звуження можливостей доступу до міжнародних ринків капіталу;
- суттєве зростання цін на світових енергетичних ринках, зокрема на нафту та природний газ;
- значне зростання дефіциту державного бюджету;
- прискорення інфляційних процесів;
- прояв суттєвих девальваційних тенденцій на валютному ринку;
- збереження високого рівня корупції.

Внутрішні чинники, які можуть призвести до загрози розвитку:

- зниження темпів росту обсягів виробництва та реалізації продукції;
- посилення неплатоспроможності реального сектору економіки, масове банкрутство підприємств середнього та малого бізнесу;
- обмежена державна підтримка з реалізації інвестиційних проектів та розвитку галузей сільського господарства;
- недостатнє фінансування робіт з відновлення автомобільних доріг і вулиць комунальної власності у населених пунктах громади;
- несприятливі кліматичні та епідеміологічні умови, внаслідок чого скорочення прогнозованих обсягів виробництва сільськогосподарської продукції;
- суттєве падіння платоспроможного попиту населення;
- значне підвищення тарифів на послуги житлово-комунального господарства для населення;
- збільшення рівня трудової міграції та загострення ситуації з трудовою діяльністю в сільській місцевості.

7. Система управління, оновлення та моніторингу виконання стратегії розвитку Хмільницької міської територіальної громади

Реалізація Стратегії і досягнення передбачених нею цілей залежить від дій місцевого самоврядування – представників міської ради, виконкому, особисто голови, а також самої громади, її мешканців, громадських активістів, бізнесу. Відповідальність за управління реалізацією стратегії та її моніторинг бере на себе місцеве самоврядування відповідно до управлінської моделі.



Рис.10 Модель управління, моніторингу реалізації та оновлення Стратегії

Адміністрування процесу реалізації Стратегії розвитку Хмельницької міської територіальної громади здійснюється головою громади, його заступниками, виконавчим комітетом та його структурними підрозділами, а також Комітетом з моніторингу реалізації Стратегії. Контроль за реалізацію Стратегії покладається на місцеве самоврядування – Хмельницьку міську раду та виконавчий комітет ради.

Комітет з моніторингу реалізації Стратегії

Комітет з моніторингу реалізації Стратегії (далі – Комітет з моніторингу) створюється за рішенням голови громади. До складу Комітету з моніторингу з ініціативи місцевого самоврядування, громадянського суспільства, бізнесу включають представників різних стейкхолдерів: експертів, представників виконкому, міської ради, представників кожного з населених пунктів громади, місцевого бізнесу, місцевих громадських організацій та активістів, а також представників окремих груп населення громади (молоді, пенсіонерів тощо). Повний склад Комітету з моніторингу, його керівний склад затверджується розпорядженням голови громади. Комітет з моніторингу:

- проводить аналіз і здійснює моніторинг реалізації Стратегії за рік;
- на основі проведеного моніторингу готує звіт про результати моніторингу реалізації Стратегії за рік, а в разі необхідності – пропозиції щодо оновлення Стратегії;
- подає звіт та представляє його для обговорення на розгляд голові громади і на засіданні міської ради щороку;
- презентує річний звіт про результати моніторингу реалізації Стратегії на засіданні міської ради.

Моніторинг реалізації Стратегії розвитку Хмельницької міської територіальної громади покликаний відстежувати досягнення цілей Стратегії і попередження ризиків.

Моніторинг проводиться за такими напрямками:

1. **Моніторинг зовнішнього середовища.** Проводиться один раз на рік і включає:

➤ вивчення основних політичних, економічних, фінансових, соціальних, наукових, технологічних, екологічних та інших тенденцій, визначення їх можливого впливу на громаду;

➤ аналіз показників сталого розвитку (економічного, соціального та екологічного) – області, національної економіки України, ЄС, світу, порівняння виявлених показників з основними соціально-економічними показниками громади;

➤ дослідження соціально-економічних тенденцій територіальних громад, які є безпосередніми сусідами, з метою виявлення можливостей, шляхів співпраці і партнерства, а також появи загроз, і відповідну розробку пропозицій для зміни цілей, завдань, проектів, передбачених Стратегією.

2. **Моніторинг соціально-економічного стану Хмельницької міської територіальної громади.** Проводиться один раз на рік і включає такі ключові показники:

➤ загальна чисельність населення громади, у тому числі в розрізі вікових груп;

➤ динаміка народжуваності й смертності в громаді;

➤ чисельність населення, зайнятого у всіх сферах економіки;

➤ кількість зареєстрованих підприємців;

➤ кількість зареєстрованих безробітних;

➤ кількість пенсіонерів у громаді;

➤ кількість людей з інвалідністю;

➤ кількість людей у складних життєвих обставинах;

➤ обсяги фактичних доходів місцевого бюджету (загальний обсяг і обсяг на душу населення), у тому числі доходів без урахування офіційних трансфертів;

➤ обсяги отриманих податкових надходжень, стан заборгованості перед бюджетом;

➤ найбільші платники податків у громаді;

➤ обсяги фактичних видатків місцевого бюджету (загальний обсяг і обсяг на душу населення), у тому числі обсяг видатків на здійснення функцій місцевого самоврядування;

➤ середня місячна заробітна плата в громаді;

➤ обсяг інвестицій в основний капітал;

➤ загальний обсяг експорту;

➤ обсяг прямих іноземних інвестицій в громаду;

➤ виробництво продукції сільського господарства;

➤ частка довжини автошляхів з пошкодженим покриттям до загальної довжини автошляхів;

- середній бал за результатами ЗНО в школах громади;
- кількість захворювань на 1000 населення;
- кількість і види проведених спортивних і культурно-масових заходів.

Доцільно також дати оцінку прогресу у сфері:

- енергозбереження;
- стану довкілля (грунтів, води, повітря);
- оцінки рівня господарського використання, розподілу земельного фонду за власниками і землекористувачами, за категоріями земель;
- благоустрою населених пунктів;
- оцінки рівня забудови населених пунктів;
- доступності різних видів адміністративних послуг;
- наявності кваліфікованих кадрів у громаді;
- мережі надання соціальних послуг;
- системи обліку даних та інвентаризації ресурсів у громаді.
- розвитку туризму (динаміки туристичного потоку, обсягу надходжень до місцевого бюджету від туристичного збору, удосконалення туристичної інфраструктури, якості туристичних послуг).

У висновках за результатами моніторингу соціально-економічного стану Хмельницької міської територіальної громади має бути дана оцінка прогресу в напрямі втілення бачення розвитку громади, визначеного Стратегією.

3. **Моніторинг реалізації проєктів місцевого розвитку**, спрямованих на реалізацію Стратегії. Проводиться за рік і включає оцінку досягнення результатів, передбачених технічним завданням кожного з проєктів. Комітет з моніторингу за необхідності формує запит до відповідних підрозділів виконкому про надання ними звіту про стан виконання проєктів, передбачених Стратегією.

Моніторинг врахування цілей і завдань Стратегії у місцевих програмах і в бюджеті громади/ бюджетних програмах. Проводиться під час бюджетного процесу, при ухваленні та внесенні змін до бюджету, затвердженні бюджетних програм і змін до них, ухваленні місцевих програм.

Голова територіальної громади

На голову територіальної громади покладаються такі функції:

- утворює Комітет з моніторингу, затверджує склад;
- бере участь в організації реалізації та контролю за виконанням Стратегії;
- розглядає звіти про моніторинг виконання Стратегії;
- надає зауваження та пропозиції до звітів про моніторинг реалізації Стратегії;
- погоджує оновлення/ внесення змін до Стратегії.

Міська рада

Міська рада як представницький орган виконує наступні функції в системі управління реалізацією Стратегії:

- розглядає і затверджує звіти про моніторинг реалізації Стратегії;
- приймає рішення про внесення змін (оновлення) Стратегії на підставі пропозицій, схвалених головою територіальної громади;
- контролює врахування цілей, передбачених у Стратегії, а також цілей сталого розвитку України та Вінницької області під час ухвалення бюджету громади і внесення змін до нього, прийняття та оновлення програм місцевого розвитку і бюджетних програм.

Громадські слухання

На громадські слухання виносяться підготовлений Комітетом з моніторингу річний проект звіту про моніторинг реалізації стратегії. У громадських слуханнях беруть участь представники організацій громадянського суспільства, місцевого самоврядування, бізнесу та громадськості, зокрема, молоді, журналістів, пенсіонерів, осіб з обмеженими можливостями та інших.

Громадські слухання проводяться один раз на рік. Громадські слухання покликані забезпечити:

- публічність і прозорість результатів реалізації Стратегії та пропозицій щодо її оновлення;
- підзвітність влади перед громадянами;
- діалог між владою, бізнесом і громадськістю у процесі реалізації та оновлення Стратегії.

Результати громадських слухань (висновки, зауваження, оцінки, пропозиції) мають бути оформлені протоколом та враховані міською радою при затвердженні звіту про моніторинг.